

Expérience compétences mondiales – La mi-parcours

Rapport narratif annuel 2022-2023

Juillet 2023

Canada

Expérience compétences mondiales est
le programme pilote de mobilité étudiante
vers l'étranger du gouvernement du Canada.

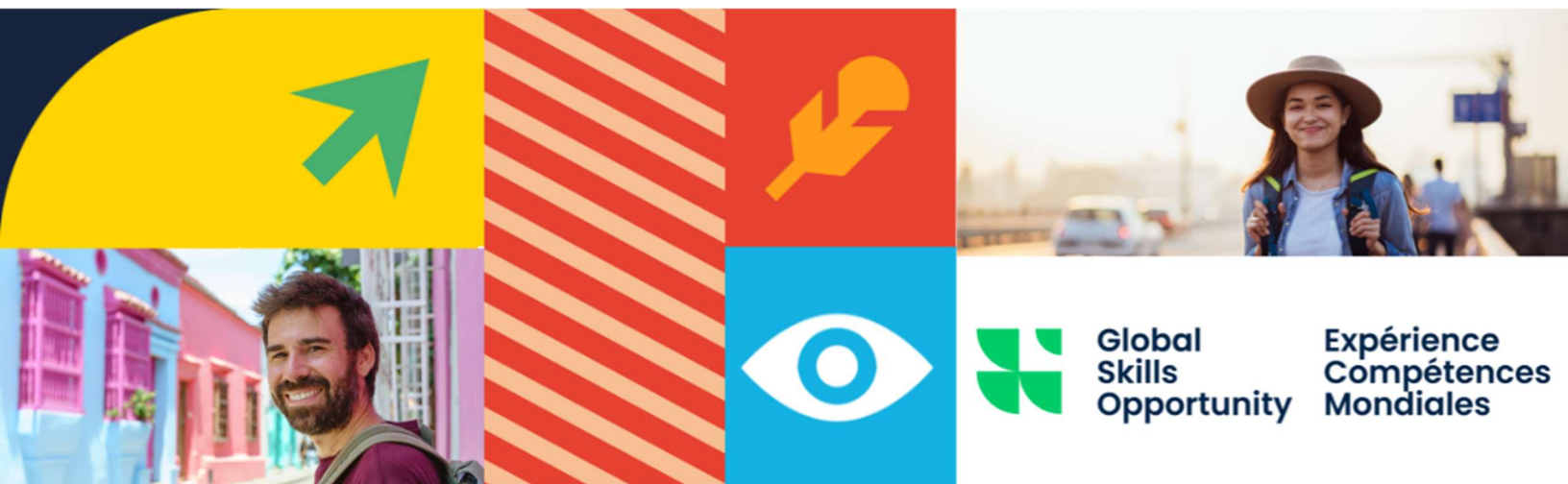


COLLEGES &
INSTITUTES
CANADA

COLLÈGES &
INSTITUTS
CANADA

Table des matières

Introduction	4
Résumé des projets de mobilité d'ECM 2021 en action	6
Résultats des projets réalisés entre le 1 ^{er} avril 2022 et le 31 mars 2023	8
Objectifs du programme	8
Résultat immédiat n° 1110 : Accroissement de l'accès et de la participation des étudiants canadiens de niveau postsecondaire (en particulier des d'étudiants de groupes sous-représentés) aux possibilités d'études/de travail internationales dans le cadre de leur programme d'études, en particulier dans les pays non traditionnels	10
Résultat immédiat n° 1120 : Meilleure connaissance des compétences interculturelles et des capacités de réseautage professionnel	18
Résultat immédiat n° 1210 : Renforcement de la capacité des ÉPS canadiens à tester des occasions innovantes et accessibles et un soutien pour les étudiants à participer à des stages d'études/de travail à l'étranger	23
Résultat immédiat n° 1220 : Amélioration de la collaboration, du partage de l'information et des rapports sur les expériences de mobilité vers l'étranger dans les ÉPS canadiens pour améliorer la prestation des programmes de mobilité vers l'étranger	27
Objectifs de développement durable	30
Soutien aux établissements, création de partenariats et communications	32
SOUTIEN AUX ÉTABLISSEMENTS – PARTAGE DES CONNAISSANCES ET RENFORCEMENT DES CAPACITÉS	32
COMMUNICATIONS	34
DÉVELOPPEMENT DE PARTENARIATS	36
Annexe A - Liste des établissements participants à ECM (établissements principaux et partenaires de consortiums)	45
ÉTABLISSEMENTS PRINCIPAUX	45
PARTENAIRES D'UN CONSORTIUM	45
Annexe B - Résultat immédiat n° 1110	46
Annexe C - Résultat immédiat n° 1120	49
Annexe D - Résultat intermédiaire n° 1200	53
Annexe E - Résultat immédiat n° 1210	54
Annexe F - Résultat immédiat n° 1220	56
Annexe G - Partenariats de projets CICan 2022-2023	58





Introduction

Collèges et instituts Canada a le plaisir de présenter le troisième rapport annuel du programme Expérience compétences mondiales (ECM), jalon important qui marque la moitié de la phase pilote. ECM est le programme pilote de mobilité étudiante vers l'étranger du Canada, une initiative pionnière au niveau fédéral et une composante essentielle de la Stratégie en matière d'éducation internationale du Canada pour 2019-2024. Il donne aux établissements postsecondaires les moyens d'augmenter la participation des étudiants et étudiantes – particulièrement de groupes sous-représentés – à des expériences d'études ou de travail internationales ici ou à l'étranger, tout en formant une main-d'œuvre compétente et ouverte sur le monde et en accroissant la capacité d'innover du Canada.

ECM reconnaît le pouvoir transformateur des expériences d'études et de travail internationales pour la population étudiante canadienne. Il consacre en outre beaucoup d'efforts à accroître la participation des étudiantes et étudiants de groupes sous-représentés en leur permettant de prendre part à des expériences significatives à l'étranger. Il cherche ainsi à doter ces étudiants des aptitudes et des compétences nécessaires pour prospérer dans un contexte de mondialisation, tout en contribuant à la prospérité économique du Canada.

Le premier rapport annuel de la phase de mobilité physique du projet pilote a mis en évidence les progrès remarquables réalisés par les établissements participants à ECM vers l'atteinte des objectifs du programme. Il a souligné l'investissement de 95 millions de dollars sur cinq ans du gouvernement canadien pour donner accès à la population étudiante de niveau postsecondaire à des occasions d'études ou de travail à l'étranger. Il a de plus fait ressortir les fonds accordés pour lever les obstacles à la participation, diversifier les pays de destination et encourager les approches innovantes pour réduire les obstacles à la participation au programme.

Malgré les défis sans précédent posés par la pandémie de COVID-19, les établissements participant à ECM ont poursuivi leur incroyable travail pour atteindre les résultats escomptés. D'un océan à l'autre, ces établissements, petits et grands, urbains et ruraux, francophones et anglophones ont fait preuve de résilience et d'adaptabilité malgré le bouleversement des calendriers académiques et les restrictions de voyage visant à protéger la santé publique.

S'appuyant sur les résultats innovants du Volet axé sur l'innovation 2020¹, ECM est entré dans sa phase de « mobilité physique » en mai 2021. La souplesse du programme ECM, qui offre des expériences physiques, virtuelles et hybrides, permet aux établissements participants de faire passer la sécurité des étudiants et étudiantes en premier lieu tout en garantissant la continuité des possibilités d'apprentissage international.

Les établissements participants à ECM sont restés déterminés à accroître la participation des étudiantes et étudiants canadiens de niveau postsecondaire, en particulier ceux de groupes sous-représentés, à ces expériences significatives d'études internationales et d'apprentissage intégré au

Les résultats de ces projets sont décrits dans le [rapport descriptif du Volet axé sur l'innovation 2020 d'Expérience compétences mondiales](#).

travail à l'étranger. Grâce à un large éventail d'initiatives, dont les stages virtuels, l'apprentissage international collaboratif en ligne (COIL) et les approches internationales aux problèmes mondiaux, ces établissements s'attachent à élargir les horizons des étudiants et étudiantes et à développer leurs compétences mondiales, tout en contribuant substantiellement aux objectifs de développement durable.

En outre, ECM favorise les collaborations fructueuses avec diverses parties prenantes, notamment les bureaux de services aux Autochtones, les facultés, les organisations non gouvernementales et le secteur privé. En concluant des partenariats solides au Canada et à l'étranger, les établissements participants ont enrichi les mesures et services complémentaires offerts aux étudiants, garantissant ainsi une approche globale et inclusive de l'éducation internationale. Cet engagement envers la collaboration et les partenariats s'inscrit parfaitement dans la stratégie internationale de CIGCan, qui vise à aider ses membres à saisir de nouvelles opportunités dans le domaine de l'éducation internationale. Cette stratégie repose sur les trois piliers suivants : « un Canada à toute épreuve au niveau mondial; attirer le monde vers le Canada; permettre au Canada de faire le tour du monde ». Ensemble, nous jetons des bases solides pour l'avenir de l'éducation internationale au Canada.

Alors que nous arrivons à mi-parcours de la phase pilote d'ECM, il est essentiel de reconnaître les progrès significatifs réalisés jusqu'à présent. Ce troisième rapport annuel est l'occasion de réfléchir aux réalisations, aux défis et aux leçons tirées, d'ouvrir la voie à des améliorations et innovations au cours des années restantes du projet pilote et de contribuer à l'élaboration d'ECM comme programme permanent après sa phase pilote. En plus du survol des activités de gestion des programmes relevant de CIGCan qui ont eu lieu au cours de l'exercice 2022-2023, ce rapport regroupe les résultats présentés à CIGCan par les établissements participants au cours de la deuxième année de leur projet d'ECM ainsi que des données recueillies auprès d'étudiants qui ont participé à une expérience virtuelle ou physique d'ECM entre le 1^{er} avril 2022 et le 31 mars 2023.

Nous remercions tous les établissements participants d'ECM, leur personnel dévoué ainsi que les étudiants et étudiantes qui ont saisi cette occasion transformatrice. Ensemble, nous façonnons un avenir où les Canadiens et Canadiennes de toute origine pourront s'épanouir sur la scène mondiale, acquérir des compétences recherchées et contribuer à la position du Canada en tant que chef de file de l'innovation et de la collaboration internationale.

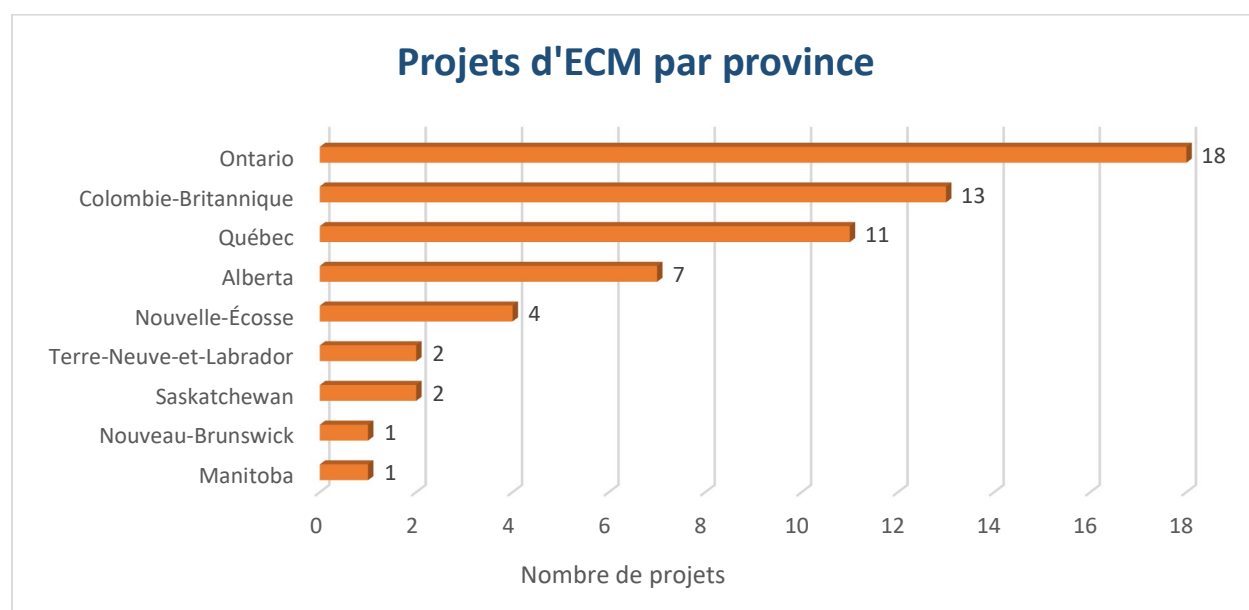
Nous vous invitons à vous plonger dans le troisième rapport annuel de CIGCan sur le programme ECM. Vous y trouverez une vue d'ensemble des progrès, des retombées et des orientations futures de cette initiative novatrice.



Résumé des projets de mobilité d'ECM 2021 en action

En avril 2022, les activités de mobilité étudiante étaient bien engagées dans les établissements participant à ECM après un retour lent et prudent aux voyages internationaux au cours de l'exercice précédent (du 1^{er} avril 2021 au 31 mars 2022). Au 31 mars 2023, la mise en œuvre des 59 projets de mobilité² était bien avancée, à l'exception de quatre d'entre eux. Les quatre projets restants sont des projets de deux ans qui ont débuté en avril 2023.

Les 55 projets de mobilité actifs au cours de la période de référence sont mis en œuvre par 48 des 49 établissements principaux participant à ECM (voir la liste complète de ces établissements et des consortiums à l'Annexe A), les étudiants prenant part à des programmes de mobilité physique, virtuelle et hybride vers l'étranger. Voici la répartition régionale des projets de mobilité d'ECM :



² Pour de plus amples renseignements sur chaque projet financé, y compris ceux d'UnivCan, on consultera la page [Projets de mobilité des étudiants](#) du site Web d'ECM.

Au cours de l'exercice 2022-2023, **5 851 064,45 \$** du budget total des projets de mobilité sur 26 098 325,06 \$ ont été dépensés, de la façon suivante :

- a) aide financière directe aux étudiants et étudiantes de groupes cibles pour :
 - a. la mobilité virtuelle - 167 849,18 \$ CA
 - b. des expériences de mobilité physique à court terme (1-4 semaines) : 2 838 756,10 \$ CA
 - c. des expériences de mobilité physique à moyen terme (5-16 semaines) : 718 713,68 \$ CA
 - d. des expériences de mobilité physique à long terme (17 semaines et plus) : 114 913,02 \$ CA
- b) aide financière directe aux « autres » étudiants et étudiantes admissibles pour :
 - a. la mobilité virtuelle - 30 307,79 \$ CA
 - b. des expériences de mobilité physique à court terme (1-4 semaines) : 784 329,03 \$ CA
 - c. des expériences de mobilité physique à moyen terme (5-16 semaines) : 178 085,08 \$ CA
 - d. des expériences de mobilité physique à long terme (17 semaines et plus) : 18 200,00 \$ CA
- c) financement pour la conception et l'offre de services et de soutien complémentaires : 496 974,38 \$ CA
- d) financement aux établissements pour la mise en œuvre du programme : 502 936,19 \$ CA

Au cours de cette même période, 1534 étudiants et étudiantes ont vécu ou étaient en train de vivre une expérience internationale d'ECM, soit virtuellement, soit en personne, soit les deux, ce qui représente une augmentation de 325 % par rapport à la première année! **Retenons surtout que 80 % d'entre eux ont dit appartenir à au moins un des groupes sous-représentés. Or, l'une des cibles du programme est d'accorder 50 % du financement pour aider les étudiants et étudiantes de ces groupes. En 2022-2023, y compris le soutien fourni aux établissements pour les services et mesures complémentaires, 74 % du financement a été consacré au soutien des étudiantes et étudiants de groupes sous-représentés.**

Voici la répartition par type de mobilité des expériences d'ECM indiquée par les participants et participantes qui ont achevé ou étaient en train de vivre leur expérience d'ECM entre le 1^{er} avril 2022 et le 31 mars 2023 :

Type de mobilité étudiante vers l'étranger	Nombre d'étudiant-es de groupes sous-représentés	Nombre d'autres étudiant-es	TOTAL
Mobilité virtuelle	172	44	216
Mobilité physique	1009	260	1269
LES DEUX	39	10	49
TOTAL	1220	314	1534



Résultats des projets réalisés entre le 1^{er} avril 2022 et le 31 mars 2023

Objectifs du programme

Le programme Expérience compétences mondiales a un objectif fondamental : offrir aux étudiants et étudiantes du Canada de niveau postsecondaire de précieuses expériences d'études internationales et d'apprentissage intégré au travail qui leur permettent d'acquérir les compétences et la formation nécessaires pour s'épanouir sur un marché du travail en constante évolution. Pour atteindre cet objectif, le programme s'est fixé des cibles, décrites ci-dessous. Les fonds alloués pendant l'exercice 2022-2023 sont allés principalement vers le premier et le deuxième objectif du programme dans le contexte des projets de mobilité d'ECM de CIGan.

Objectifs	Cibles du programme
1. Accroître l'accès et l'équité sur le plan de la participation aux programmes de mobilité étudiante vers l'étranger	50 % du financement vise à procurer des occasions d'études ou de travail à l'étranger à des étudiants de groupes sous-représentés (étudiants à faible revenu, en situation de handicap ou autochtones). Le programme vise à résorber les inégalités et améliorer la représentation dans les programmes de mobilité étudiante vers l'étranger grâce à des politiques et des pratiques inclusives.
2. Diversifier les pays de destination où les étudiants choisissent d'étudier ou de travailler	40 % du financement est destiné en priorité aux activités dans les pays non traditionnels (c.-à-d. autres que les États-Unis, le Royaume-Uni, la France et l'Australie).
3. Mettre à l'essai des démarches novatrices visant à réduire les obstacles aux séjours d'études ou de travail à l'étranger	10 % des fonds visent à financer les démarches novatrices destinées à réduire, au Canada, les obstacles à la mobilité vers l'étranger.

Pour leur deuxième rapport narratif annuel, on a de nouveau demandé aux établissements participants de se reporter au modèle logique figurant dans les [lignes directrices](#) et de sélectionner le ou les résultats immédiats auxquels leur projet a contribué entre le 1^{er} avril 2022 et le 31 mars 2023.

Plus de 85 % des projets ont touché au moins deux des résultats immédiats au cours de leur deuxième année d'activité, tels que décrits dans le modèle logique. De plus, si l'on compare le nombre de projets qui ont abordé chacun des résultats immédiats au cours de la première année du projet pilote, on constate une augmentation significative, principalement due aux nouveaux projets dont la mise en œuvre a commencé le 1^{er} avril 2022.

Le nombre de projets ayant contribué à chaque résultat immédiat mesuré au cours de la période de référence et comparé au nombre de projets ayant contribué à chaque résultat immédiat pendant l'exercice précédent (2021-2022) est indiqué ci-dessous.

Résultats immédiats d'Expérience compétences mondiales (tels que décrits dans le modèle logique)	Nombre de projets ciblant ce résultat en 2021-2022	Nombre de projets ciblant ce résultat en 2022-2023
N° 1110 Accroissement de l'accès et de l'équité de la participation des étudiants canadiens de niveau postsecondaire (en particulier des d'étudiants de groupes sous-représentés) aux possibilités d'études/de travail internationales dans le cadre de leur programme d'études, en particulier dans les pays non traditionnels	30	50
N° 1120 Meilleure connaissance des compétences interculturelles et des capacités de réseautage professionnel	17	40
N° 1210 Renforcement de la capacité des établissements postsecondaires canadiens postsecondaires à tester des occasions innovantes et accessibles et un soutien pour les étudiants à participer à des stages d'études/de travail à l'étranger	20	26
N° 1220 Amélioration de la collaboration, du partage de l'information et des rapports sur les expériences de mobilité vers l'étranger dans les ÉPS canadiens pour améliorer la prestation des programmes de mobilité vers l'étranger	14	24

Dans leur rapport narratif annuel, les établissements devaient également expliquer comment leurs projets s'alignaient sur les objectifs du programme et y contribuaient. On leur a également demandé de mettre en évidence jusqu'à trois réalisations et jusqu'à trois activités associées aux résultats immédiats sélectionnés. Ces rapports détaillés permettent un examen approfondi des retombées et de l'efficacité d'ECM. En examinant la concordance entre les projets et les objectifs du programme et les résultats et activités qui en découlent, nous obtenons des informations précieuses sur les progrès et les réalisations des établissements participants pendant la période couverte par le rapport. En outre, cette analyse permet d'évaluer le succès global du programme en ce qui concerne l'amélioration des expériences internationales des étudiantes et étudiants canadiens et d'assurer leur préparation aux exigences en constante évolution du marché du travail.

Dans la section suivante, nous présentons en détail les objectifs du programme et l'attribution des fonds au cours de l'exercice 2022-2023. En examinant les rapports narratifs annuels des établissements, nous visons à mettre en lumière les contributions directes de ces projets à la réalisation des objectifs du programme et les résultats immédiats correspondants.

RÉSULTAT IMMÉDIAT N° 1110 : ACCROISSEMENT DE L'ACCÈS ET DE LA PARTICIPATION DES ÉTUDIANTS CANADIENS DE NIVEAU POSTSECONDAIRE (EN PARTICULIER DES D'ÉTUDIANTS DE GROUPES SOUS-REPRÉSENTÉS) AUX POSSIBILITÉS D'ÉTUDES/DE TRAVAIL INTERNATIONALES DANS LE CADRE DE LEUR PROGRAMME D'ÉTUDES, EN PARTICULIER DANS LES PAYS NON TRADITIONNELS

Les indicateurs de rendement clé pour la période de référence sont présentés à l'Annexe B.

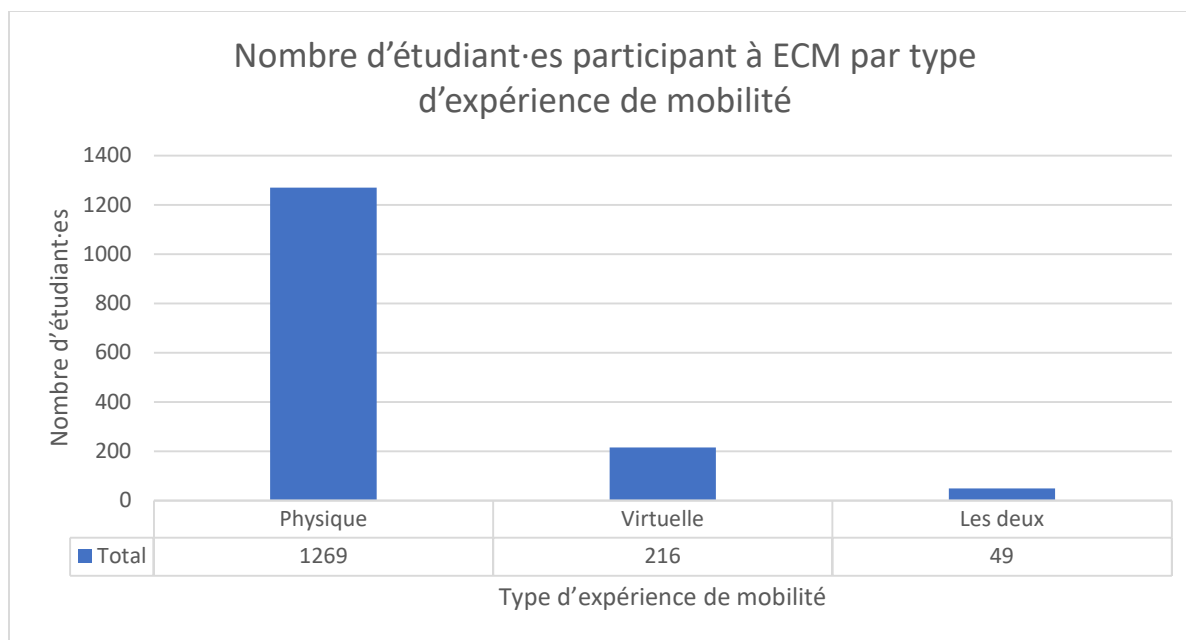
Accroître l'accès et l'équité de la participation aux programmes de mobilité étudiante vers l'étranger et diversifier les pays de destination où les étudiants choisissent d'étudier/travailler à l'étranger sont deux des principaux objectifs d'ECM. Garantir un accès accru et une participation équitable, en particulier aux étudiants et étudiantes de groupes sous-représentés, est essentiel pour rendre l'éducation internationale plus inclusive et diversifiée.

En élargissant l'accès et l'équité, le programme vise à faire tomber les barrières qui peuvent empêcher certaines personnes d'accéder à des occasions d'études ou de travail à l'étranger. Cet objectif reconnaît que l'ensemble des étudiants et étudiantes postsecondaires du Canada devraient avoir une chance égale de bénéficier des expériences transformatrices et des compétences précieuses acquises dans le cadre d'études internationales et d'expériences professionnelles pendant leurs études. En supprimant les obstacles financiers, culturels et organisationnels, nous permettons aux étudiants et étudiantes de groupes sous-représentés, qu'ils soient autochtones, en situation de handicap ou de milieux défavorisés, de participer à ces expériences et de s'améliorer sur les plans académique et professionnel. Ainsi, les responsables de 85 % des projets sélectionnés ont indiqué que les activités mises en œuvre au cours de la période du rapport ont contribué directement à ce résultat immédiat.

Accroissement de l'accès et de la participation

Entre le 1^{er} avril 2022 et le 31 mars 2023, 1534 étudiants ont terminé ou étaient sur le point de terminer leurs études internationales et/ou leur expérience d'apprentissage intégré au travail à l'étranger dans un nombre étonnant de 69 pays, dont 65 étaient des destinations non traditionnelles (pays autres que l'Australie, la France, le Royaume-Uni et les États-Unis).

Le tableau ci-dessous montre la répartition des expériences par type, c'est-à-dire mobilité physique (1269 étudiants), mobilité virtuelle (216 étudiants) et mobilité hybride (physique et virtuelle) (49 étudiants).



Sur les 1534 étudiantes et étudiants participants, **une grande majorité, soit 80 % (1220 personnes), a déclaré appartenir à au moins l'un des trois groupes sous-représentés ciblés par le programme.**

Les 1220 membres de groupes sous-représentés se répartissent comme suit :

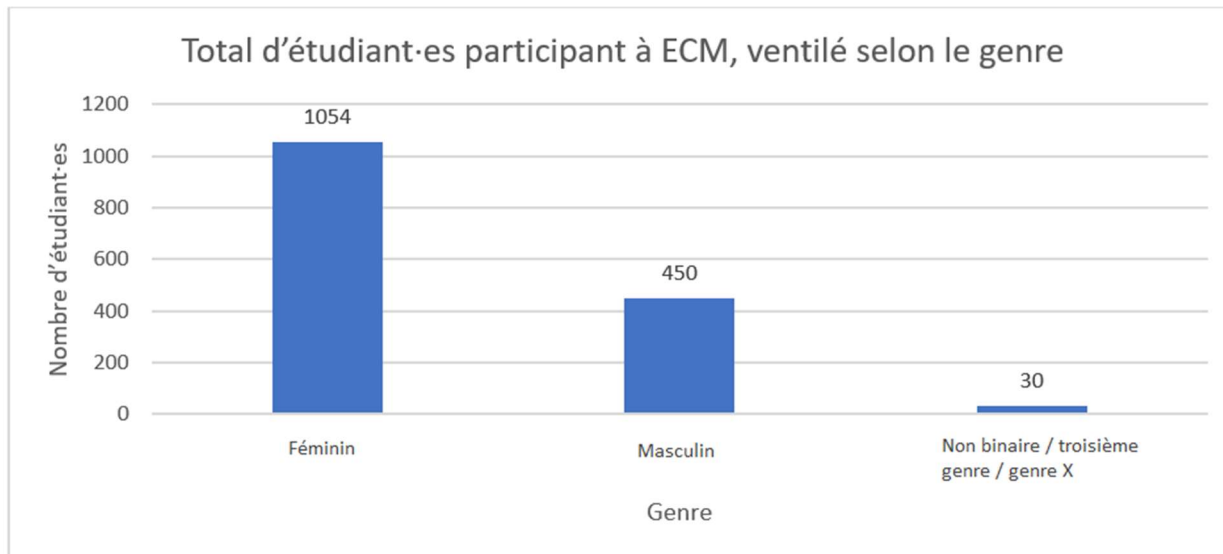
- 893 déclarent appartenir à un seul des groupes cibles;
- 304 déclarent appartenir à deux des groupes cibles;
- 23 déclarent appartenir aux trois groupes cibles.

Si l'on considère les 1220 étudiants et étudiantes qui s'identifient à au moins un des groupes cibles, le nombre de personnes par groupe cible est le suivant ³ :

- 14 % (219) s'identifient comme Autochtone;
- 14 % (218) se déclarent en situation de handicap;
- 73 % (1123) se disent à faible revenu.

En outre, la ventilation par genre du nombre total de participants et participantes fait ressortir une proportion significativement plus élevée d'étudiantes que d'étudiants.

³ Comme plusieurs personnes déclarent appartenir à plus d'une catégorie, la somme des étudiants et étudiantes de chaque groupe cible ne correspond pas au nombre de participants et participantes de groupes sous-représentés.



Soulignons aussi qu'un bon nombre d'étudiants et d'étudiantes s'identifient comme appartenant à d'autres groupes sous-représentés :

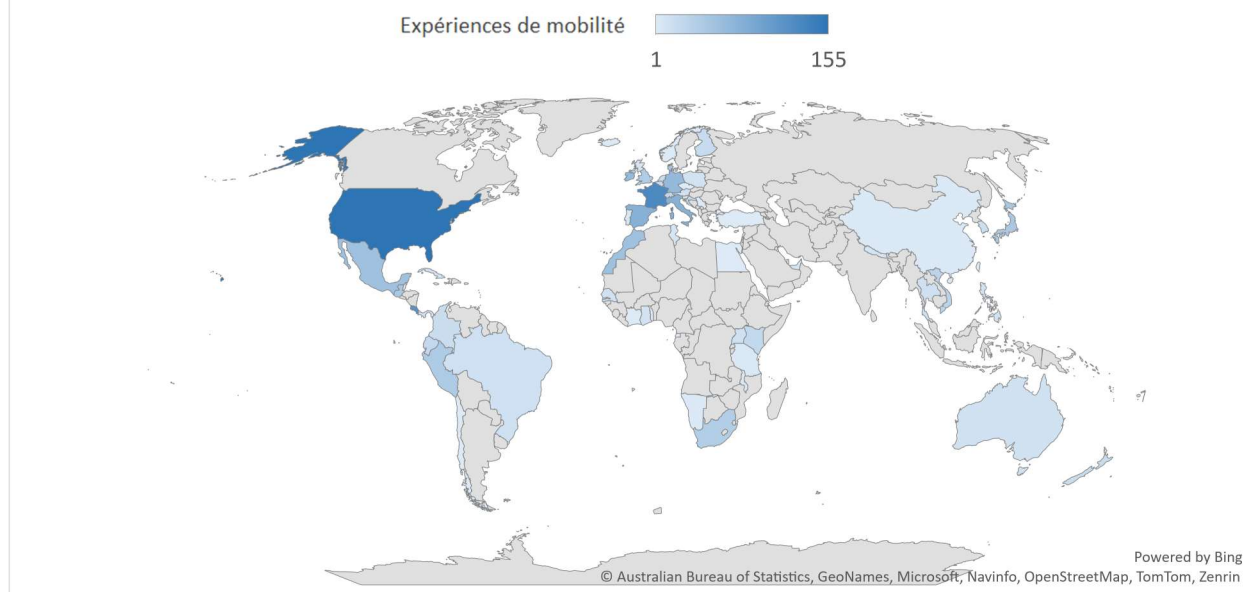
- 314 (20 %) se sont identifiés comme membres d'une minorité visible au Canada, dont 24 % comme personnes noires; 23 % comme originaires de l'Asie du Sud ou du Sud-Est; 14 % comme étant d'origine chinoise et 12 %, d'origine latino-américaine. Trois pour cent des personnes répondantes ont préféré ne pas répondre à cette question.
- 279 (18 %) se sont identifiés comme membres de la communauté LGBTQ2S. Six pour cent des personnes répondantes ont préféré ne pas répondre à cette question.
- 396 (26 %) se sont identifiés comme étant des Canadiens ou Canadiennes de première génération. Deux pour cent des personnes répondantes ont préféré ne pas répondre à cette question.

Diversification des pays de destination

Outre l'accroissement de l'accès et de la participation aux programmes de mobilité étudiante vers l'étranger, la diversification des pays de destination choisis pour étudier ou travailler est une priorité essentielle. Depuis longtemps, les choix se portent vers quelques pays comme le Royaume-Uni, les États-Unis, l'Australie et la France pour les expériences internationales. Toutefois, en encourageant l'exploration de pays non traditionnels comme destinations d'études ou de travail à l'étranger, ECM ouvre les portes à de nouvelles expériences culturelles, à des systèmes d'éducation différents et à des marchés mondiaux émergents. Cette diversification élargit la perspective et améliore la compréhension interculturelle et la capacité d'adaptation chez les étudiants et étudiantes, ce qui leur permet de s'épanouir dans un monde de plus en plus interconnecté et diversifié.

La carte ci-dessous présente les pays de destination des 1534 expériences d'ECM au cours de la période de référence.

Pays de destination d'ECM selon le nombre d'expériences de mobilité



Bien que les États-Unis et la France demeurent des destinations populaires, en particulier pour les étudiants et étudiantes de groupes sous-représentés – 278 des 1220 étudiants de ces groupes (23 %) s’apprêtaient à voyager ou avaient voyagé vers l’une des quatre destinations traditionnelles au cours de la période considérée –, le Costa Rica, l’Espagne et l’Italie se classent parmi les trois premières destinations non traditionnelles, suivis de l’Irlande et du Mexique, ex aequo en quatrième position.

Le tableau ci-dessous présente la **liste des destinations non traditionnelles** et le **nombre d’étudiantes et d’étudiants issus de groupes sous-représentés participant à des expériences d’ECM, par type de mobilité (indicateur 1110 n° 14)** :

Pays de destination	Type d’expérience de mobilité			Nombre d’expériences
	Hybride (physique et virtuelle)	Physique	Virtuelle	
Autriche		8	4	12
Barbade		6		6
Belgique		17	1	18
Brésil		10	2	12
Chili		1		1
Chine			3	3
Colombie		15		15
Costa Rica		81	7	88
Croatie	1	10	2	13
Cuba	1	10		11

République tchèque		1		1
Danemark		31	6	37
Équateur		23		23
Égypte			1	1
Guinée équatoriale		1		1
Finlande	3	15		18
Allemagne	2	45	4	51
Ghana		9		9
Grenade		4		4
Guatemala		33		33
Islande		1		1
Irlande	14	39		53
Italie		55	4	59
Jamaïque		6	1	7
Japon		25	5	30
Kenya		8	9	17
Corée du Sud	2	14		16
Liban		1		1
Macao		1		1
Malawi		2		2
Mexique	1	45	7	53
Maroc		40		40
Namibie		3		3
Népal		5		5
Pays-Bas	1	8	5	14
Nouvelle-Zélande	2	10	6	18
Norvège		2		2
Panama		7		7
Pérou	3	13	14	30
Philippines		7		7
Pologne		4		4
Portugal	1	1	2	4
Saint-Kitts-et-Nevis			2	2
Sainte-Lucie		3		3
Écosse		5		5

Sénégal		11		11
Serbie	1			1
Afrique du Sud		12	20	32
Espagne		61		61
Suisse		5		5
Suisse [Suisse 2 fois?]	2	15	1	18
Taïwan		1		1
Tanzanie		3		3
Thaïlande		12		12
Togo		3		3
Trinité-et-Tobago	1			1
Tunisie		6		6
Türkiye		1		1
Ouganda		13		13
Émirats arabes unis		10		10
Îles mineures éloignées des États-Unis		2		2
Vietnam	1	20		21



Leon Edward Mann, du Red River College, s'est rendu à Turku, en Finlande, où il a passé trois semaines dans le cadre d'un programme d'expérience professionnelle dans le secteur automobile. Il a travaillé chez un concessionnaire automobile, apprenant aux côtés d'un technicien et immergé dans la culture chaleureuse et amicale de la population.

Outre les expériences de mobilité qui ont eu lieu au cours de la période de référence, les établissements ont travaillé activement à l'élaboration de nouveaux partenariats ou au renforcement des partenariats en cours avec des établissements d'enseignement supérieur, des gouvernements nationaux et/ou locaux, le secteur privé et d'autres parties prenantes dans des pays non traditionnels. Voici plusieurs exemples dignes de mention :

- Après la signature d'un protocole d'entente avec l'Université autonome du Yucatan à la première année de son projet, la **Saskatchewan Polytechnic** a créé un programme annuel personnalisé d'études à l'étranger à Mexico pour ses propres étudiants et ceux du Parkland College (partenaires de consortium).
- Pour la première fois, le **Cégep Marie-Victorin** a établi un partenariat avec un organisme cubain orienté vers le domaine de la musique, Kosa Travel Cuba. Cet organisme jette des ponts entre les écoles de musique cubaines et les établissements d'enseignement nord-américains. Il a aidé le Cégep pour tous les aspects logistiques d'ECM, ainsi que pour les volets artistiques et culturels du projet. L'expérience a connu un tel succès que le Cégep prévoit offrir cette expérience chaque année et en faire un élément clé de son département de musique.
- Le **Cambrian College** a développé un nouveau partenariat avec l'Université de Wollongong à Dubaï, aux Émirats arabes unis, où les étudiants de divers programmes d'études ont entrepris une expérience de mobilité physique à partir de mars 2023.



Les étudiants du Cégep de Sherbrooke ont passé quatre semaines sur l'île Isabela dans l'archipel des Galápagos. Le groupe a participé à une campagne de protection de la faune des Galápagos et a offert des services de vaccination et de vermifugation pour les chats et les animaux domestiques.

Au total, **204 partenaires internationaux ont participé à des projets d'ECM au cours de la période visée**, principalement des établissements d'enseignement supérieur (81,7 %), mais aussi des organisations non gouvernementales (6 %), des entreprises (3 %) et des gouvernements nationaux

et/ou locaux (1 %). Le tableau ci-dessous montre le nombre de partenaires impliqués dans le programme ECM, par pays :

Pays de destination	Nombre de partenaires
France	21
Costa Rica	14
États-Unis	13
Japon	10
Danemark	10
Royaume-Uni	9
Irlande	8
Mexique	8
Pays-Bas	7
Allemagne	7
Italie	6
Espagne	6
Finlande	5
Guatemala	4
Australie	4
Nouvelle-Zélande	4
Suisse :	4
Croatie	4
Kenya	4
Corée du Sud	4
Vietnam	4
Tunisie	3
Pérou	3
Maroc	3
Belgique	3
Jamaïque	2
Cuba	2
Émirats arabes unis	2
Chine	2
Afrique du Sud	2
Autriche	2
Philippines	2
Sénégal	2
Sainte-Lucie	2
Barbade	1
Colombie	1
Écosse	1
Ouganda	1
Brésil	1
Saint-Kitts-et-Nevis	1
Suède	1

Malawi	1
Togo	1
Tanzanie	1
Inde	1
Équateur	1
Hong Kong	1
Norvège	1
République tchèque	1
Namibie	1
Grenade	1
Liban	1
Total	204



Paméla Lebrun du Cégep de Sherbrooke a fait un stage de 3 mois à La Chapelle de Bourgogne à Bruxelles, en Belgique, où elle a travaillé avec des jeunes. Elle a organisé des activités d'apprentissages pour eux tout en découvrant la culture et l'histoire fascinantes de la ville, et en faisant même un petit saut du ~~vôté~~ de Londres et Paris.

RÉSULTAT IMMÉDIAT N° 1120 : MEILLEURE CONNAISSANCE DES COMPÉTENCES INTERCULTURELLES ET DES CAPACITÉS DE RÉSEAUTAGE PROFESSIONNEL

Les étudiants canadiens de niveau postsecondaire ont besoin d'améliorer leurs connaissances des compétences interculturelles et de perfectionner leurs capacités de réseautage professionnel pour réussir dans un marché du travail de plus en plus interconnecté et mondialisé. En découvrant diverses cultures, les étudiants apprivoisent les complexités interculturelles, ce qui favorise la compréhension mutuelle et la collaboration. Des compétences en réseautage permettent aux étudiants d'établir des liens significatifs avec leurs homologues internationaux, ce qui ouvre un monde d'opportunités pour l'épanouissement personnel, le développement des compétences,

« La Finlande était tellement différente de ce que j'avais l'habitude de faire et m'a vraiment fait sortir de ma zone de confort. Mais je recommencerais juste pour profiter de tous les avantages d'étudier à l'étranger! »

JESSE MAJOR
HUMBER COLLEGE



l'excellence scolaire et l'avancement professionnel. En misant sur ces compétences, nous veillons à ce que les étudiants soient bien préparés à exceller en tant que citoyens du monde sur le marché du travail canadien, en constante évolution.

Les mesures détaillées de chacun des indicateurs de rendement clé utilisés pour suivre les progrès des programmes vers ce résultat immédiat, pour la période de référence, sont présentées à l'**Annexe C**. Vous trouverez ci-dessous une vue d'ensemble de certains indicateurs de haut niveau, ainsi que des exemples de projets.

Sur les 59 projets de mobilité, 40 (68 %) ont indiqué que leur projet avait contribué à améliorer la connaissance des compétences interculturelles et des compétences de réseautage professionnelles des participants pendant la période de référence.

En date du 31 mars 2023, 910 étudiants avaient terminé leur expérience d'études et/ou de travail à l'étranger grâce au financement d'ECM et remis tous les rapports demandés. **À la fin de l'exercice financier, 82 % des étudiants avaient terminé leur expérience de mobilité physique (76 %) ou hybride – à la fois virtuelle et physique – (6 %), et 18 % avait terminé une expérience d'ECM en mode virtuel.** Dans l'ensemble, 37 % des expériences d'ECM au cours de la période de référence comprenaient une composante d'apprentissage intégré au travail.

- Des étudiants du **George-Brown College** sont allés étudier et se former à la Scuola Internazionale di Cucina Italiana (ALMA), un établissement partenaire et l'une des meilleures écoles de cuisine d'Italie. Ils ont ensuite fait un stage de 12 semaines dans certains des meilleurs restaurants, vignobles et hôtels d'Italie. Pendant ce temps, à Lyon, des étudiants du programme de pâtisserie française avancée du collège perfectionnaient leur art à l'École nationale supérieure de pâtisserie (ENSP), une école fondée par le légendaire chef Alain Ducasse. Ils ont participé à un mois de formation dans les laboratoires de l'ENSP avant de partir pour des stages de huit semaines dans des restaurants, des hôtels et des boulangeries dans diverses régions de la France. Témoignage d'un étudiant :

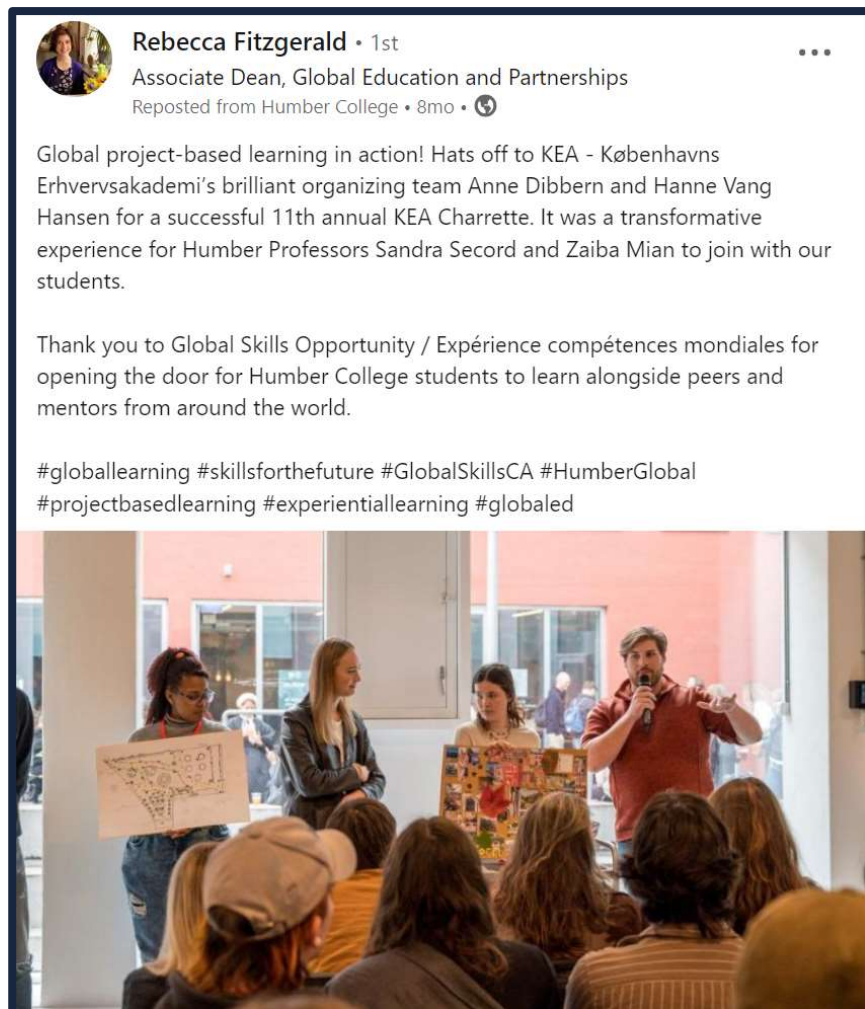
« J'ai vécu une expérience extraordinaire en Italie. J'ai d'abord étudié à l'ALMA auprès de chefs extraordinaires. J'ai ensuite fait un stage à l'Osteria Francescana, qui est considéré comme le meilleur restaurant d'Italie et le "meilleur des meilleurs" selon un classement mondial. J'ai appris auprès de chefs extraordinaires et sous la direction de Massimo Bottura et de son sous-chef Allen Huynh (ancien du programme H411 de George-Brown). En travaillant avec des personnes du monde entier, j'ai appris beaucoup de choses sur un grand nombre de cultures. C'est une expérience qui a changé ma vie et que je n'oublierai jamais. En plus, je me suis fait des amis pour la vie en Italie. »

Darryl Shotlander, Arts culinaires – Programme de cuisine italienne (postdiplôme)

- Des étudiants du **Northern Alberta Institute of Technology (NAIT)** se sont rendus au Pérou pour apprendre à concevoir et à installer des systèmes électriques solaires hors réseau au

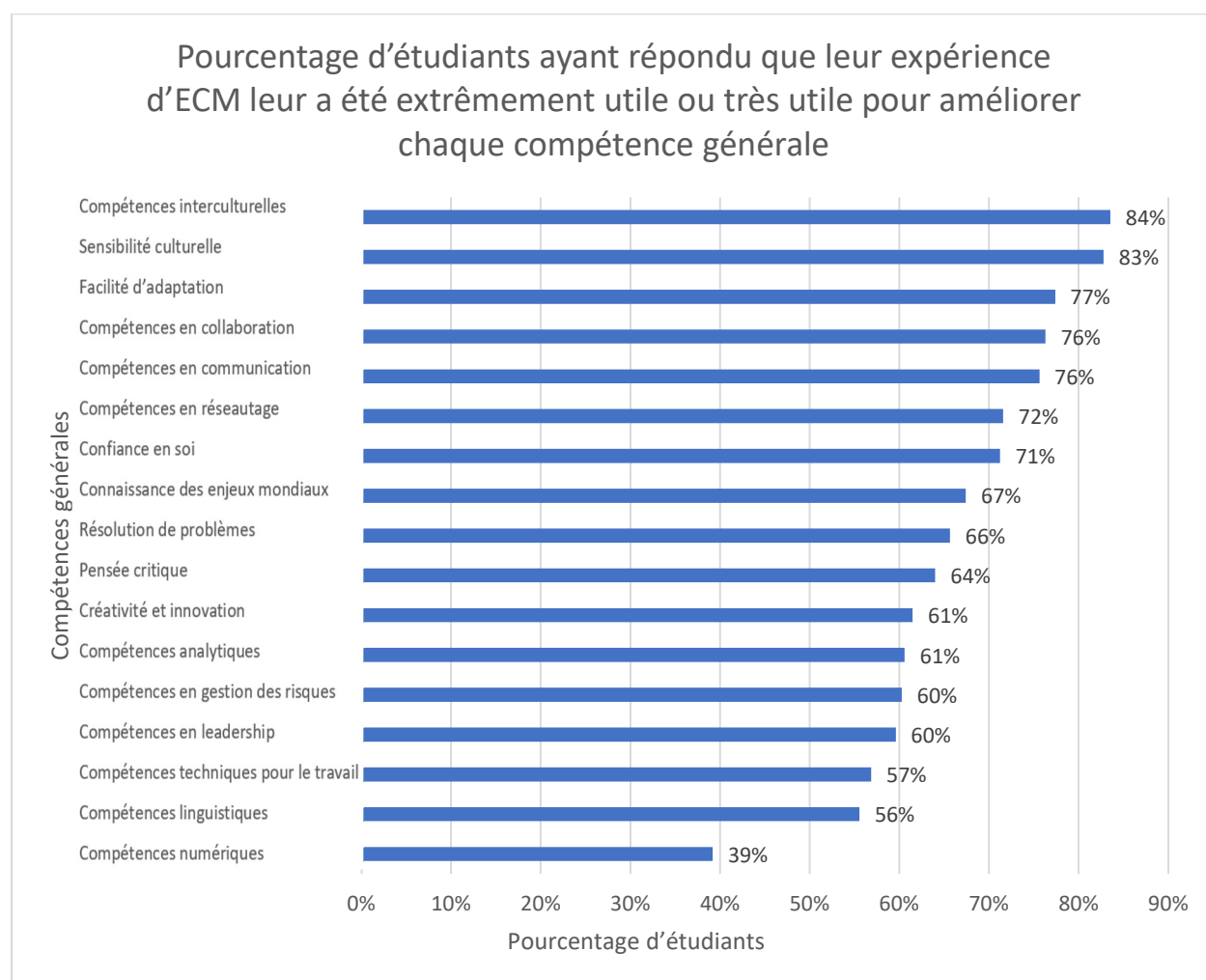
NAIT. L'Institut travaille avec Light Up the World (LUTW), une organisation à but non lucratif dont l'objectif est de livrer une énergie propre et abordable aux communautés dans le besoin. L'organisation fournit soutien et formation pour assurer la réussite des projets du NAIT dans les communautés éloignées du Pérou. Une étudiante de la nation crie Enoch, du territoire du Traité n° 6, affirme que sa participation à un projet d'ECM lui a surtout donné la confiance nécessaire pour faire des choses qu'elle n'aurait jamais cru être à sa portée. Après avoir obtenu son diplôme au NAIT, elle poursuit actuellement ses études en vue de décrocher un baccalauréat orienté vers l'éducation mondiale. Cet été, elle participera à un projet de recherche du CRSNG visant à trouver des solutions aux problèmes de traitement de l'eau dans les communautés autochtones du Canada et d'autres parties du monde.

- En plus des étudiants qui participent à un échange d'un semestre complet à la KEA Copenhagen School of Design and Technology, un petit groupe d'étudiants du **Humber College** a été invité à participer à la « KEA Charrette » qui se tient chaque automne. Le Collège a envoyé sept étudiants à cet événement multidisciplinaire.



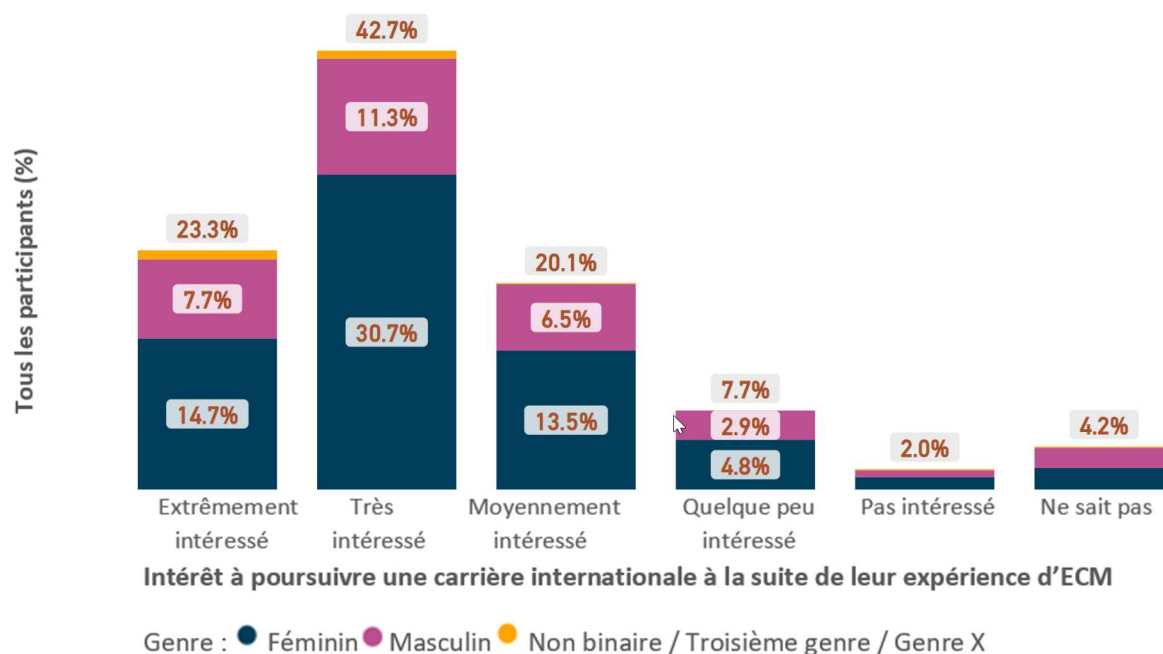
Publication originale en anglais seulement

Sur les 910 étudiants **qui avaient terminé leur expérience au 31 mars**, 91 % (828 étudiants, dont 656 issus de groupes sous-représentés) ont indiqué qu'ils étaient satisfaits⁴ de leur expérience. On a demandé aux étudiants dans quelle mesure leur expérience d'ECM leur avait été utile pour améliorer leurs compétences générales, sur une échelle allant d'extrêmement utile à pas du tout utile. Le tableau ci-dessous montre le nombre d'étudiants ayant répondu que leur expérience d'ECM leur avait été extrêmement utile ou très utile, en fonction des compétences générales mesurées :



⁴ 48 % (438 étudiants) se sont déclarés très satisfaits, 32 % (292 étudiants), satisfaits et 11 % (98 étudiants), quelque peu satisfaits.

De plus, 77 % des étudiants indiquent être intéressés par une carrière internationale à la suite de leur expérience d'ECM :



- Six étudiants du programme vétérinaire du **Collège Boréal** ont participé à un stage de deux semaines dans un refuge faunique national, l'ARCAS – une association civile guatémaltèque à but non lucratif – où ils ont appris à travailler avec des espèces exotiques.
- Le **Cégep de Rimouski** s'est associé à l'Université de Zagreb, en Croatie, pour offrir des échanges éducatifs et des visites sur le terrain entre les étudiants croates et québécois du programme de foresterie.
- **Sheridan** a utilisé une approche organisationnelle globale pour mettre en œuvre efficacement son projet d'ECM, dans lequel la priorité a été accordée à la coordination et à l'établissement de relations au sein du collège. L'établissement a investi dans l'apprentissage international collaboratif en ligne (COIL) au cours de la première année et demie, ce qui a contribué à renforcer ses relations avec ses partenaires internationaux et à instaurer au collège une nouvelle culture qui célèbre les expériences d'apprentissage mondial. Le collège a sélectionné quelques-uns de ses partenaires internationaux COIL, qui accueilleront ses étudiants dans le cadre d'expériences d'études à l'étranger. Les membres du corps enseignant ont ainsi pu sélectionner des partenaires dont les objectifs d'apprentissage correspondaient aux leurs ainsi que des établissements capables de fournir le soutien dont les étudiants ont besoin pour vivre une expérience culturelle, sociale et éducative riche.

RÉSULTAT IMMÉDIAT N° 1210 : RENFORCEMENT DE LA CAPACITÉ DES ÉPS CANADIENS À TESTER DES OCCASIONS INNOVANTES ET ACCESSIBLES ET UN SOUTIEN POUR LES ÉTUDIANTS À PARTICIPER À DES STAGES D'ÉTUDES/DE TRAVAIL À L'ÉTRANGER

Les indicateurs de rendement clé pour la période de référence sont présentés à l'Annexe E.

Dans leur rapport annuel, les établissements ont été invités à indiquer dans quelle mesure ils avaient augmenté leur capacité globale de gérer et d'offrir des programmes de mobilité vers l'étranger. Sur les 59 projets, **93 % ont indiqué que leur capacité globale avait augmenté**⁵. On a aussi demandé aux établissements d'indiquer dans quelle mesure leur capacité d'offrir des programmes de mobilité vers l'étranger aux étudiants de groupes sous-représentés s'était améliorée. Tous les projets, sauf deux, ont indiqué que leur capacité s'était accrue. En outre, 88 % des projets ont fait état d'une très forte augmentation de leur capacité à fournir des programmes de mobilité étudiante vers des pays non traditionnels.

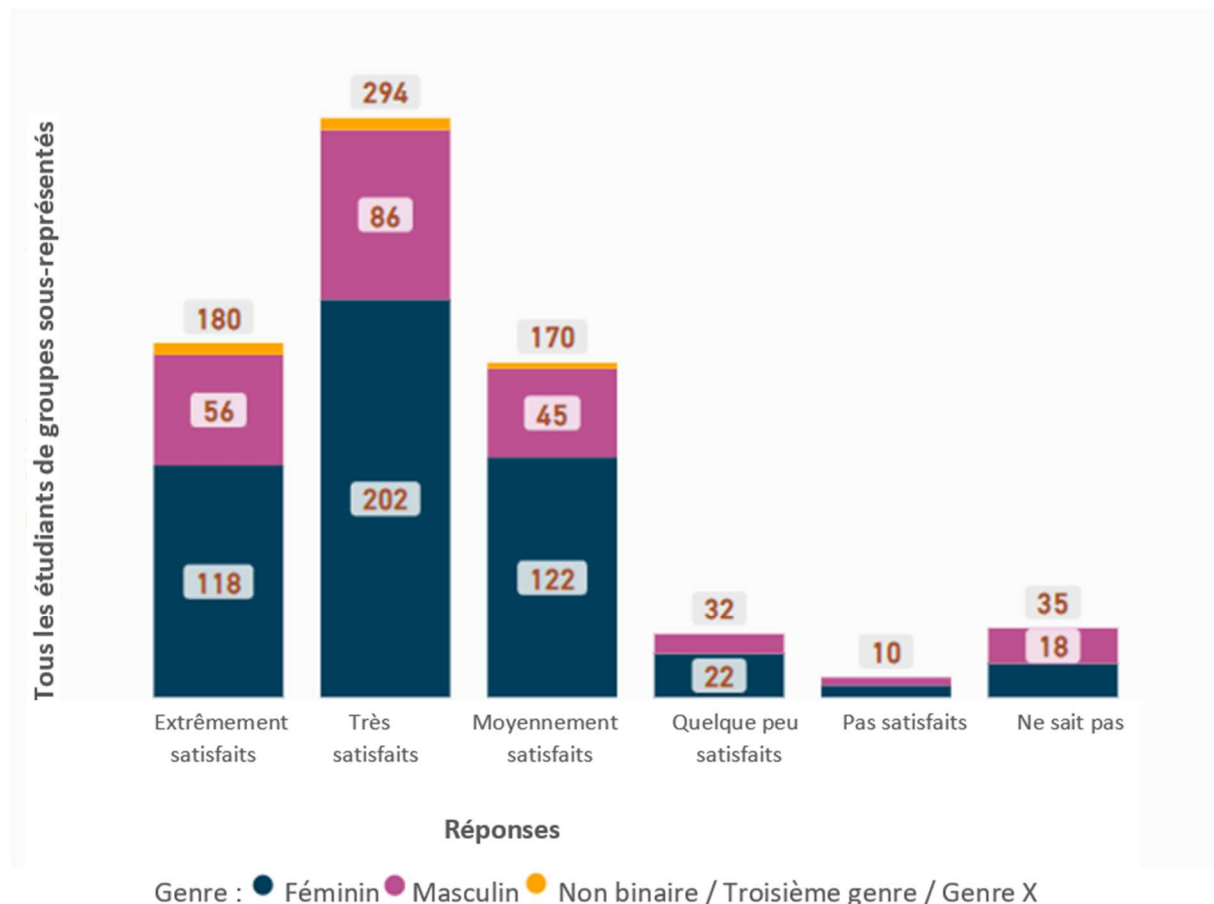
- Le projet d'ECM de la **Saskatchewan Polytechnic** s'est avéré déterminant pour promouvoir et soutenir les expériences internationales des étudiants de groupes sous-représentés qui n'auraient pas pu voyager autrement. Il a accru la capacité de l'établissement à offrir des programmes de mobilité vers l'étranger, et la Polytechnique prévoit intégrer une expérience internationale à ses programmes d'études. Des initiatives comme un guide de préparation pour les étudiants (Travel Ready - Student handbook) et un cours sur les expériences d'études internationales sont en préparation et viseront à mieux préparer les étudiants avant leur départ et à leur fournir un meilleur soutien pendant et après leurs expériences internationales.
- Dans le cadre de son partenariat avec Kativik, qui vise l'intégration de la population inuite aux projets de mobilité, le **Collège Montmorency** a adopté des approches collaboratives dans l'élaboration des projets. Ils ont adopté un processus répétitif, testant fréquemment leurs idées auprès des étudiants inuits et offrant du soutien au personnel du collège. Cette approche permet au collège de procéder aux ajustements nécessaires en cours de route et d'offrir aux étudiants inuits une expérience complète et sur mesure tout au long du processus (avant le départ, pendant l'expérience de mobilité et au retour). Cette « coconstruction » s'est avérée bénéfique, car elle a permis au Collège Montmorency d'avancer efficacement dans son projet tout en étant réactif et inclusif.
- Grâce à une expérience de mobilité nationale précédente, le **Saskatchewan Indian Institute of Technologies (SIIT)** a élaboré de nouveaux processus de gestion des risques liés aux voyages internationaux. Le SIIT a aussi amélioré ses bonnes pratiques ancrées dans les épistémologies autochtones.

Le programme évalue la perception des groupes cibles quant à la façon dont les programmes de mobilité vers l'étranger ont répondu à leurs besoins/attentes spécifiques, par type de groupe cible et par sexe. Cette évaluation est un moyen supplémentaire de mesurer la capacité accrue des établissements de proposer des projets d'ECM, en particulier aux étudiants et étudiantes de groupes

⁵ 15 % ont indiqué une très forte augmentation; 27 %, une forte augmentation; 41 %, une augmentation moyenne; 10 %, une légère augmentation et 6 %, aucune augmentation de leur capacité.

sous-représentés. Fait encourageant, 66 % (474/721) des étudiants du groupe cible ont déclaré que les programmes ont très bien ou extrêmement bien satisfait leurs besoins, ce qui représente une amélioration significative par rapport à l'année précédente (47 % pour l'année 2021-2022). Les réponses à cette question sont réparties comme suit :

Perception des groupes cibles quant à la mesure dans laquelle leurs besoins et attentes ont été satisfaits par les programmes de mobilité vers l'étranger, selon le genre



Un nombre impressionnant de **332 nouveaux documents et outils ont été élaborés/testés** pour promouvoir la mobilité vers l'étranger et améliorer la qualité des activités (par exemple stratégies de sensibilisation et de recrutement pour les étudiants de groupes sous-représentés, stratégies de marketing/matériel de communication validés, politiques et procédures de santé et de sécurité adaptées). En voici quelques exemples :

- Le **Canadore College** a conçu un dépliant promotionnel sur les études à l'étranger, qui a été testé et lancé avec succès dans l'ensemble de l'établissement au cours de la période visée. L'équipe a également collaboré étroitement avec le Centre des Premières Nations du collège en ce qui concerne le recrutement d'étudiants autochtones pour les programmes de mobilité vers l'étranger.

- Le **Cégep de Trois-Rivières** a tiré une leçon précieuse et adopté une bonne pratique de son cours complémentaire « Expérience internationale au Maroc » (projet 1277). Ce projet est le premier de l'établissement à s'adresser à l'ensemble de la communauté étudiante, quel que soit son programme d'études. Misan sur cette nouvelle possibilité, le cégep a déployé une vaste stratégie de communication et de recrutement comprenant des messages sur les médias sociaux, des affiches, des séances d'information et des témoignages. La réaction a été remarquable : plus de 200 étudiants ont participé aux séances d'information.
- Au cours de la période couverte par le rapport, le **campus d'agriculture de la Dalhousie University** a réalisé des avancées significatives en intégrant une approche en quatre volets au projet MAP (Global Mobility & Access Pathway). Cette approche s'inspire de la tradition micmaque pour mieux adapter les programmes d'études aux étudiants autochtones, à faible revenu ou ayant besoin de mesures d'adaptation. Le programme MAP vise à offrir du soutien complémentaire, des expériences de mobilité virtuelle grâce à l'apprentissage international collaboratif en ligne (COIL), de courtes expériences ciblées d'apprentissage international et des stages d'apprentissage intégré au travail (AIT) de moyenne ou longue durée. Alors que le projet s'est concentré sur le premier et le deuxième volet pendant la période visée, les volets trois et quatre seront intégrés au cours de la troisième année du projet. Bien qu'il n'ait accueilli qu'un seul étudiant autochtone au cours de cette phase, le projet a mis en place des structures essentielles et testé des mécanismes de soutien, se préparant ainsi à accueillir davantage d'étudiants au cours de l'année à venir. Des services de soutien personnalisés ont été implantés pour garantir des expériences culturellement pertinentes aux étudiants autochtones, grâce aux commentaires reçus à la suite des projets du Fonds d'innovation 2021. Les principaux services de l'établissement ont joué un rôle de soutien crucial auprès de ces groupes par leurs conseils, leur collaboration et leur proximité avec les étudiants. En outre, la Dalhousie University a sélectionné divers partenaires dans les pays de destination afin de multiplier les options de mobilité et tirer parti des liens et mesures de soutien en place. L'établissement a retenu l'importance de trouver des champions parmi le corps professoral prêts à consacrer temps et énergie dans le développement d'initiatives COIL, ce qui a permis d'améliorer le recrutement et d'assurer le succès des expériences des étudiants.
- Le **Seneca College** a amélioré ses communications et conçu une plate-forme interne de médias sociaux efficace permettant des messages centralisés et la diffusion de renseignements pertinents par des départements précis. En intégrant les départements de marketing et les secteurs académiques, le collège a créé une stratégie de marketing complète qui facilite l'accès aux mesures et aux services destinés aux étudiants par l'intermédiaire de leur équipe. Ce plan de marketing englobe des efforts numériques, virtuels, en ligne et en personne afin de maximiser la portée de l'action. Un document complet guidant les étudiants sur les possibilités de mobilité vers l'étranger a aussi été créé en collaboration avec les services d'apprentissage accessibles. Pour fournir du soutien personnalisé, la prise de rendez-vous individuels avec le coordonnateur de la mobilité internationale est demeurée une partie intégrante de l'approche du collège. À l'automne 2022, le Seneca College a organisé un salon de l'apprentissage et de l'engagement international très réussi, où l'on a rendu hommage aux anciens participants, qui ont été invités à raconter leurs expériences aux étudiants présents.

- Le **Keyano College** a utilisé divers outils et stratégies pour recruter et promouvoir efficacement son projet d'ECM. Les médias sociaux, notamment Facebook, Twitter et Instagram, ont joué un rôle essentiel en diffusant de l'information sur les programmes, les bourses et les événements, et en encourageant les étudiants à poser leur candidature. Le site Web du collège, convivial et informatif, a fourni des informations détaillées sur les projets d'ECM et sur la façon de poser sa candidature. De plus, des publicités ciblées – papier et en ligne – ont permis de rejoindre un plus grand nombre de participants potentiels. Le Keyano College a organisé des événements et des journées portes ouvertes qui ont permis aux étudiants de se renseigner sur une éventuelle participation à un projet d'ECM. Il a aussi élaboré des politiques de santé et de sécurité, procédé à des évaluations des risques, exigé des formulaires prédépart et veillé à ce que les étudiants respectent les règles de conduite afin de garantir une expérience sûre et accessible à des personnes d'origines diverses.
- Le **Collège de Maisonneuve** a organisé des réunions avec les coordonnateurs de programmes afin de présenter le programme ECM et d'explorer les possibilités de développer de nouveaux projets de mobilité dans des pays non traditionnels, ainsi que d'offrir des bourses à des populations d'étudiants vulnérables. Des rencontres et des présentations en classe ont aussi été organisées avec des responsables de projet et des groupes d'étudiants pour promouvoir les bourses d'ECM. Des affiches promotionnelles ont été créées pour mettre en évidence les critères d'admissibilité aux bourses pendant les séances d'information pour étudiants et les activités de recrutement. Ces affiches ont également été diffusées sous forme de bannières sur la plate-forme Omnivox et présentées dans les publications et sur le canal de télé interne du collège.
- Le **North Island College** s'est attaché à améliorer la préparation à la gestion des risques pour les études à l'étranger. En collaboration avec les services aux étudiants, le département de l'accessibilité et le bureau de l'éducation autochtone, ils ont organisé des ateliers de gestion des risques avant le départ. Actuellement en phase d'essai, le collège vise à créer un cours en ligne qui serait offert comme microcrédit pour les étudiants s'apprêtant à vivre une expérience d'études à l'étranger.
- Le **Niagara College** a mis au point divers outils et stratégies pour recruter des participants et promouvoir son projet d'ECM. Le collège a élaboré des guides et des processus pour gérer les invitations d'étudiants et définir les responsabilités des parties prenantes. Afin d'améliorer l'information et le recrutement des étudiants de groupes sous-représentés, l'équipe a engagé des conseillers et conseillères pour offrir du soutien ciblé et a organisé des séances d'information. Elle a également adapté la trousse de communication à chaque groupe d'étudiants pour mettre en évidence les avantages et les possibilités exceptionnelles du programme, et conçu un cadre détaillé de l'admissibilité au programme. Les séances offertes avant le départ et au retour améliorent en outre l'expérience étudiante, et les commentaires des participants sont recueillis pour améliorer constamment le programme.

RÉSULTAT IMMÉDIAT N° 1220 : AMÉLIORATION DE LA COLLABORATION, DU PARTAGE DE L'INFORMATION ET DES RAPPORTS SUR LES EXPÉRIENCES DE MOBILITÉ VERS L'ÉTRANGER DANS LES ÉPS CANADIENS POUR AMÉLIORER LA PRESTATION DES PROGRAMMES DE MOBILITÉ VERS L'ÉTRANGER

ECM vise à améliorer la collaboration, le partage d'information et les rapports sur les expériences de mobilité vers l'étranger dans les établissements postsecondaires canadiens pour améliorer les programmes de mobilité. Les établissements sont incités à participer activement aux activités de partage des connaissances liées à la mobilité étudiante vers l'étranger et à exploiter les ressources du programme ECM pour offrir à leur clientèle étudiante des expériences internationales encore plus intéressantes. ECM favorise ainsi la création d'un contexte dynamique et positif pour les établissements postsecondaires et, grâce à cet effort collectif, enrichit les expériences de mobilité vers l'étranger des étudiants canadiens. Trois indicateurs de rendement servent à mesurer les progrès accomplis dans la réalisation de ce résultat immédiat. De plus amples détails sur les indicateurs de rendement clé pour la période de référence sont présentés à l'**annexe F**.

L'indicateur de rendement 1220 n° 47, « Nombre et pourcentage d'ÉPS canadiens qui participent à des activités de mise en commun des connaissances par elles-mêmes », mesure l'engagement et la volonté des établissements canadiens de participer, de manière active et autonome, à des activités de partage des connaissances, ce qui témoigne de leur volonté de favoriser un milieu d'apprentissage collaboratif. Pour ces mesures, on utilise le nombre d'établissements plutôt que le nombre de projets, puisque dix établissements ont actuellement deux projets. Au cours de la période de référence, **40 établissements sur 49 (82 %) ont indiqué avoir participé à des activités de partage des connaissances de leur propre chef, organisées par eux-mêmes ou par d'autres établissements.**

Entre le 1^{er} avril 2022 et le 31 mars 2023, **187 activités de partage des connaissances** ont été organisées par un ou plusieurs des 49 établissements principaux eux-mêmes, soit une augmentation de 74,77 % par rapport à l'année précédente. Ces activités ont notamment pris la forme de forums/webinaires ou de discussions informelles/conversations de partage des connaissances, de conférences, de présentations aux conseils des gouverneurs et de discussions sur les bonnes pratiques au sein des réseaux provinciaux d'établissements postsecondaires. Voici quelques exemples d'activités de mise en commun des connaissances organisées par des établissements :

- En juillet 2022, **Camosun International** a organisé un événement de cinq jours, la Semaine des partenariats internationaux. Au cours de cette semaine, l'organisme a invité un des partenaires prioritaires du collège, l'Université Palacky, en Tchéquie, à envoyer une délégation de personnel chargé de la mobilité étudiante à Camosun pour une semaine de partage de connaissances et de bonnes pratiques, et de discussions sur le recrutement. L'initiative a connu un succès remarquable, ce qui mené à la décision de faire de la Semaine des partenariats internationaux un rendez-vous annuel. L'une des principales stratégies de cet événement consiste à inviter des collègues étrangers à participer aux cours de Camosun, ce qui leur permet de promouvoir leurs établissements respectifs et d'entrer directement en contact avec les étudiants. Cette approche s'est avérée très efficace, suscitant un intérêt et un enthousiasme considérables chez les étudiants. Grâce à cette stratégie de recrutement, de

nombreux étudiants se sont inscrits aux programmes du collège financés par ECM, ce qui prouve que Camosun réussit à attirer des personnes talentueuses du monde entier.

- Le **Red River College** a indiqué qu'il avait créé un groupe de travail provincial d'ECM reliant tous les établissements principaux participant à un projet d'ECM afin de mettre en commun les bonnes pratiques, des politiques et des études de cas.
- Le comité directeur sur la mobilité vers l'étranger du **College of the North Atlantic** a poursuivi sa collaboration avec le BCIT, le Niagara College, le Durham College, l'Algonquin College, le Nova Scotia Community College et le Marine Institute au sujet des programmes et pratiques de mobilité étudiante vers l'étranger.
- Cette année, le **Medicine Hat College** a intégré à son projet d'ECM des stratégies, des pratiques exemplaires et des leçons tirées des séances de partage des connaissances. Le collège a ajouté une disposition sur l'inclusion à sa politique sur les études à l'étranger et a prévu de faire participer les étudiants ayant participé à ECM au recrutement de futurs participants. L'établissement de relations avec des collègues et les enseignants pour faciliter les visites en classe est devenu une priorité, et l'équipe a simplifié les communications entourant ces visites en se concentrant sur les informations clés. En se basant sur son expérience, l'équipe a aussi mis à jour le formulaire de déclaration médicale pour y inclure les préférences alimentaires et clarifié les renseignements sur les dépenses admissibles.

En outre, 39 des 49 établissements à la tête d'un projet de mobilité ont participé à un ou plusieurs des 17 événements organisés par ECM (CICan et Universités Canada), ou auxquels CICan a contribué (séance d'information sur ECM; présentation du Carrefour ECM; séances au congrès de CICan; rencontres de partage des connaissances en personne partout au Canada, en collaboration avec Universités Canada; formations gratuites d'Aléas sur la gestion des risques liés à la mobilité étudiante [étudiants ayant des problèmes de santé mentale, accompagner des groupes à l'étranger en toute sécurité, etc.]). De plus amples détails sur les événements, les séances et les outils de partage des connaissances proposés et/ou conçus par l'équipe d'ECM pendant la période de référence sont inclus dans la section « Soutien aux établissements, création de partenariats et communications », plus loin dans ce rapport.

L'indicateur 1220 n° 48, « Nombre de partenariats établis par les ÉPS pour la mise en œuvre des activités, par type de partenariat (innovation) et désagrégué par partenariats au Canada et avec des entités à l'étranger », quantifie la réussite des établissements à conclure des partenariats pour l'exécution du programme, classés par type (innovation, etc.). Cet indicateur fournit des informations précieuses sur la multiplication des collaborations tant au Canada qu'avec des entités à l'étranger, ce qui reflète les efforts déployés par le programme pour améliorer les expériences d'éducation internationales. **Le nombre de partenaires internationaux des établissements participant à ECM et membres de CICan est passé de 119 à 204 de 2022 à 2023**, dans 7 pays de plus que les 45 de l'exercice précédent.



Les étudiants en technologie chimique du Seneca College appliquent leurs connaissances en brassant leur propre bière dans des labos et des brasseries ultramodernes au Danemark. Avec des étudiants danois, ils ont analysé et conçu plusieurs bières aux propriétés diverses.

Une liste complète des partenaires internationaux par pays et par type de partenaire figure à l'**Annexe G**.

Enfin, l'indicateur de rendement clé 1220 n° 49, « Nombre et pourcentage d'ÉPS qui fournissent toutes les données requises », constitue une mesure essentielle de l'efficacité des établissements à communiquer les données exigées. Cet indicateur garantit que les établissements participants fournissent des données cruciales pour l'évaluation et l'amélioration continue du programme, en assurant la transparence et la reddition de compte dans le suivi des progrès du programme ECM. Heureusement, tous les établissements participants ont soumis toutes les informations requises, qu'elles soient financières ou narratives. Quelque 71 % d'entre eux (42 rapports de projet sur 59) ont été reçus dans les délais, ce qui représente une baisse considérable par rapport à l'année précédente. Le fait que de nouveaux projets ont été entrepris au cours de la période de référence et qu'il s'agissait de leur premier rapport annuel pourrait expliquer cette situation. Une autre raison de ces retards pourrait être le délai très court accordé aux établissements pour soumettre leur rapport annuel (31 mars), pour une période de référence qui va du 1^{er} avril au 31 mars.

Outre les trois indicateurs de rendement directement liés au résultat immédiat n° 1220, les principaux résultats, impacts, stratégies de mise en œuvre, pratiques exemplaires et leçons tirées documentés et partagés dans l'ensemble du secteur de l'enseignement supérieur canadien sont présentés et mesurés dans les rapports annuels des établissements principaux. Plus précisément, les établissements sont invités à indiquer le nombre de produits de mise en commun des connaissances sur les expériences de mobilité vers l'étranger (rapports, études de cas, etc.) créés (1221 n° 50). Tout au long de la période couverte par le rapport, les établissements ont joué un rôle essentiel dans la

création de **199 produits de mise en commun des connaissances (rapports, études de cas, etc.) sur les expériences de mobilité vers l'étranger**. Ces résultats sont essentiels pour atteindre l'objectif immédiat d'améliorer la collaboration, le partage de l'information et les rapports sur les expériences de mobilité vers l'étranger au sein des établissements canadiens, ce qui permettra de fournir des programmes de mobilité vers l'étranger de grande qualité et de les améliorer. Voici quelques exemples :

- Témoignage de l'**Algonquin College** : « Nous avons pu intégrer certaines des recommandations issues de nos propres recherches, ainsi que des activités de partage des connaissances, dans le cadre des projets d'innovation du programme Expériences compétences mondiales. Plus précisément, nous avons conçu des activités qui permettent aux étudiants d'obtenir des crédits d'études et de vivre une expérience internationale dans le cadre de programmes plus courts. Ces programmes répondent à un problème de conception identifié par notre projet du Fonds d'innovation comme étant un obstacle à la participation des étudiants autochtones et à faible revenu, notamment le temps passé loin de la communauté, de la famille et du travail. »
- Le **Cégep de Sherbrooke** a mis l'accent au cours de la dernière année sur l'élaboration d'outils de prévention des risques. Compte tenu de l'âge des cégépiens au Québec, l'organisation d'activités de mobilité présente des défis considérables et des risques élevés, tout comme la participation à de telles activités. Le cégep demande maintenant aux étudiants de remplir des formulaires de personnes à contacter en cas d'urgence, de signer des contrats d'embauche et de fournir une preuve d'assurance. Le cégep a aussi créé des documents lui permettant d'intervenir dans des situations d'urgence.

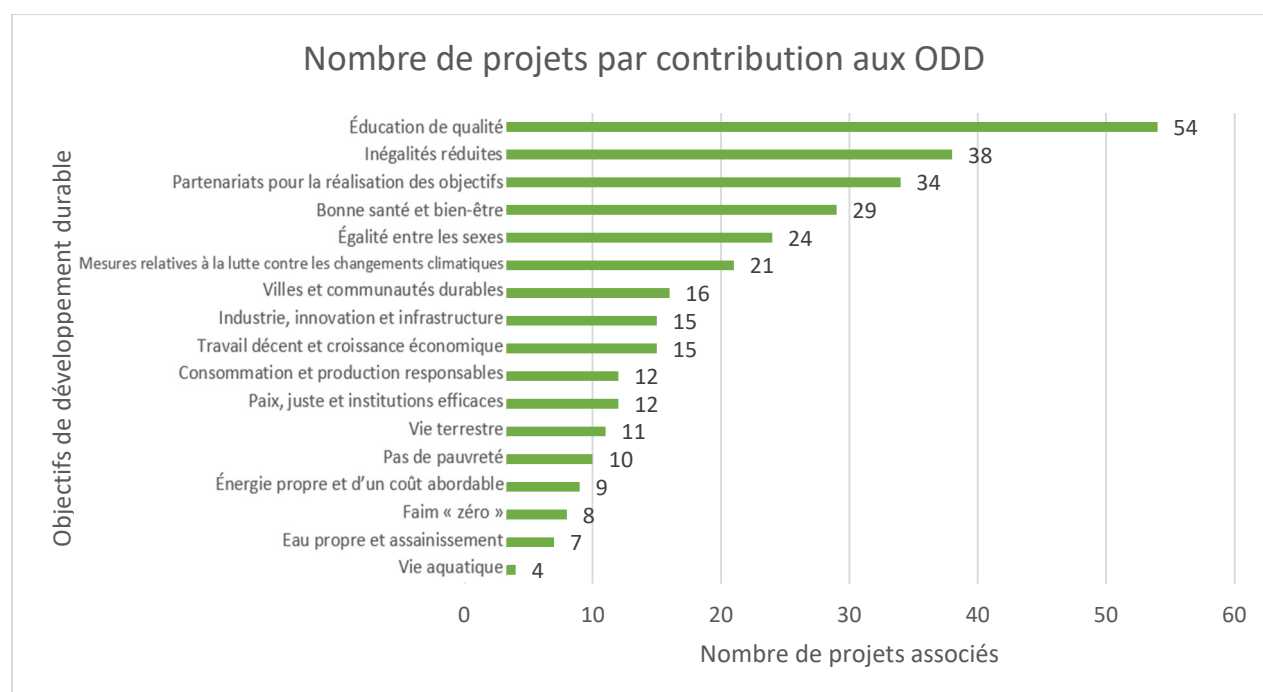
OBJECTIFS DE DÉVELOPPEMENT DURABLE

Dans le deuxième rapport annuel, il a été souligné que les collèges et instituts canadiens, sous l'égide des objectifs de développement durable (ODD) des Nations Unies, poursuivent résolument leurs efforts pour faire progresser le développement durable grâce au plan stratégique de CICan, [Renforcer le système](#). Les programmes nationaux et internationaux proposés par CICan sont liés à au moins un des ODD, ce qui reflète l'engagement de l'organisation en faveur du programme mondial. L'une des initiatives clés à cet égard est le programme Expériences compétences mondiales. Conçu pour enrichir les expériences d'apprentissage et l'acquisition de compétences, il expose les étudiants de niveau postsecondaire à diverses cultures et idées sur des marchés mondiaux non traditionnels, mais importants. En ce sens, il contribue directement à l'**ODD 4 - Éducation de qualité, à l'ODD 8 - Travail décent et croissance économique, et à l'ODD 10 - Réduction des inégalités**.





Dans leur deuxième rapport annuel narratif, les établissements ont à nouveau été invités à indiquer les ODD auxquels leur projet a contribué ou contribue. Les données présentées dans le tableau ci-dessous illustrent indéniablement que les projets d'ECM contribuent activement et efficacement au progrès des 17 ODD. Ces contributions vont bien au-delà d'un simple impact nominal, car elles jouent un rôle crucial dans la réalisation d'avancées substantielles et significatives vers la réalisation de chacun des ODD. La nature exhaustive de ces contributions met en évidence la remarquable capacité du programme à trouver des solutions à un large éventail de grands problèmes mondiaux :





Soutien aux établissements, création de partenariats et communications

CICan et Universités Canada ont entrepris un effort de collaboration exceptionnel pour renforcer la capacité des établissements d'enseignement postsecondaire et leur permettre ainsi d'offrir des expériences de mobilité vers l'étranger sûres et enrichissantes, d'une part, et de mettre en œuvre efficacement leurs projets dans le cadre du programme ECM, d'autre part. En plus de favoriser la tenue d'événements de partage des connaissances et de créer de précieux outils et produits, CICan et Universités Canada travaillent en étroite collaboration pour soutenir tous les établissements d'enseignement postsecondaire : développement de partenariats, initiatives de sensibilisation, activités de promotion. Cette solide collaboration renforce la concertation entre les établissements canadiens d'enseignement postsecondaire, améliore la mise en œuvre des programmes de mobilité étudiante vers l'étranger et permet à la population étudiante de saisir des occasions transformatrices à l'échelle internationale.

SOUTIEN AUX ÉTABLISSEMENTS – PARTAGE DES CONNAISSANCES ET RENFORCEMENT DES CAPACITÉS

Promouvoir une atmosphère propice à l'échange de connaissances et d'informations constitue un aspect important du programme. Grâce à ces efforts de partage des connaissances, les établissements sont en mesure d'exploiter les connaissances, les expériences et les pratiques exemplaires communiquées par leurs pairs, une richesse inestimable. Pour appuyer la diffusion à grande échelle d'idées précieuses et de pratiques exemplaires, CICan et Universités Canada ont organisé ou coordonné plusieurs événements : une séance en deux volets lors du congrès annuel du Bureau canadien de l'éducation internationale (BCEI), en novembre 2022; une tournée pancanadienne de partage des connaissances dans le cadre du programme ECM, en mars 2023; deux séances de formation proposées par Aléas, une entreprise internationale renommée de gestion des risques associés à la mobilité : les organisations ont ainsi les moyens de protéger leurs voyageurs.

En novembre 2022, lors du congrès annuel du BCEI à Toronto, les responsables d'ECM ont organisé une séance en deux volets axée sur la résilience des communautés, l'inclusion et la citoyenneté mondiale dans un contexte de mobilité internationale. Cinq responsables de projet du programme ECM ont partagé leurs expériences et leurs points de vue lors de cette séance, qui a attiré plus de 50 personnes dans chacun des deux volets, une forte participation. Cet événement a marqué la fin de la série de séances de partage des connaissances déployées dans le cadre du programme ECM, qui avait commencé en août 2021. De plus, les responsables du programme ECM ont organisé un événement de réseautage pendant le congrès annuel du BCEI, ce qui a facilité la création de liens entre les responsables de projet, les partenaires, les parties prenantes et les participants.



En février 2023, les séances virtuelles ci-dessous ont rassemblé une moyenne de 15 participants par séance. Il s'agissait des premières des cinq séances proposées par Aléas, dans le cadre du partenariat avec le programme ECM.

- [Formation Aléas \(FRANÇAIS\) : Introduction aux troubles de santé mentale – 10 février](#)
- [Aléas training session \(ENGLISH\): Safely Accompany Groups – February 15](#)

En mars 2023, le personnel du programme ECM de CICan et d'Universités Canada s'est rendu dans cinq villes pour organiser des journées de partage des connaissances en personne avec les responsables de projet d'ECM et leurs équipes. Ces événements ont eu lieu sur le campus d'établissements d'enseignement postsecondaire à Toronto, Vancouver, Edmonton, Halifax et Montréal. Les universités et collèges ont ainsi bénéficié de précieuses possibilités de réseautage, dans le cadre desquelles ils ont pu échanger leurs expériences et discuter des difficultés rencontrées lors de la mise en œuvre des projets associés au programme ECM. Les participants ont appris les uns des autres et fourni de précieux commentaires à l'équipe du programme ECM, contribuant ainsi à l'amélioration continue et au renouvellement du programme.

Les indicateurs de participation par lieu figurent ci-dessous.

Séance de partage de connaissances	Nombre de collèges et d'instituts participants	Nombre d'universités participantes
Toronto, 2 mars, OCAD ⁶	25	18
Vancouver, 6 mars, BCIT ⁷	12	14
Edmonton, 9 mars, NorQuest College	8	12
Halifax, 21 mars, St. Mary's University	10	2

⁶ Ontario College of Art & Design University

⁷ British Columbia Institute of Technology

Montréal, 23 mars, Université de Montréal	11	6
TOTAL	66	50

Un rapport complet présente un portrait détaillé des pratiques exemplaires en matière de services complémentaires, de gestion des risques et de participation des anciens élèves. Il se trouve sur le [site Web du programme ECM](#).

COMMUNICATIONS



La réussite du programme Expérience compétences mondiales (ECM) ne se mesure par uniquement à son impact sur les expériences internationales de la clientèle étudiante, mais aussi à sa capacité de communiquer efficacement les avantages d'étudier et de travailler à l'échelle internationale ainsi que la valeur de cette démarche. Tout au long de la période de référence 2022-2023, de solides initiatives de communication et d'intéressement du public – comme les panels thématiques du programme ECM tenus lors de forums internationaux – ont permis de défendre et de promouvoir le programme, et de mettre en évidence ses réalisations.

Publications

Une série d'articles d'opinion percutants rédigés par des membres du groupe consultatif du programme ECM ont été publiés dans de grands quotidiens nationaux pour se faire l'écho de deux points essentiels : l'importance de mener à bien des études internationales et l'impératif du financement continu du programme ECM. **Tabatha Bull**, présidente et chef de la direction du Conseil canadien pour le commerce autochtone, a souligné [la nécessité de soutenir les expériences internationales des étudiants autochtones par l'intermédiaire du programme ECM \(Toronto Star, 1^{er} août 2022\)](#). Le président du groupe consultatif, **David Johnston**, a [exposé des arguments convaincants dans le quotidien Ottawa Citizen du 14 novembre 2022](#), au moment où se déroulait le Congrès annuel du BCEI. Enfin, **Zabeen Hirji**, conseillère de direction, L'avenir du travail chez Deloitte et conseillère stratégique pour le secteur public, a défendu [l'importance de pérenniser le financement du programme ECM au-delà de 2025](#), dans son article d'opinion publié dans *The Globe and Mail* du 3 mars 2023.

Le programme ECM a bénéficié d'une vaste couverture médiatique grâce à 52 articles ou messages diffusés dans diverses publications communautaires, nationales et internationales, en plus des campus. Ils sont accessibles sur le [site Web d'ECM, à la page Nouvelles](#).

Site Web et boîte à outils

Le [site Web du programme ECM](#) demeure un carrefour dynamique d'échange d'information, de nouvelles et de publications régulièrement mis à jour. On y trouve tout sur les établissements d'enseignement postsecondaire qui participent au programme. Une nouvelle section [Événements](#) vient de voir le jour. On y diffuse des renseignements sur les conférences, les possibilités de formation et les séances d'information pertinentes. On encourage les établissements et les partenaires à nous envoyer un mot sur leurs événements à l'aide du formulaire qui se trouve sur le site du programme ECM, dans le but de favoriser la collaboration et le partage des connaissances.

Pour soutenir les établissements dans leurs efforts de communication, une [boîte à outils numérique](#) complète, initialement développée au cours de la première année du projet pilote, a été lancée en ligne. On y trouve les polices officielles du programme ECM, les logos, les graphiques, les couleurs, des ressources pour les médias sociaux, des vidéos et d'autres ressources dans un format facilement accessible. À mesure que de nouveaux supports marketing étaient développés, nous les ajoutons à la boîte à outils et les partageons rapidement avec les établissements par l'entremise du Bulletin d'information d'ECM. Au cours de la période couverte par le présent rapport, la boîte à outils s'est enrichie d'une bannière contextuelle bilingue, d'un certificat officiel d'achèvement du programme ECM et d'un modèle de rapport. Nous avons élargi la série d'icônes et mis à jour la vidéo promotionnelle du programme.

Médias sociaux

La présence du programme ECM dans les médias sociaux a connu une croissance substantielle au cours de la période de référence, en grande partie grâce à la participation active de la clientèle étudiante qui prend part à des expériences de mobilité physique. Chaque mois, tous les médias sociaux ont gagné de nouveaux adeptes. Le nombre d'abonnés à LinkedIn a presque doublé.

Nous avons encouragé les établissements à continuer de partager avec la population étudiante le guide des médias sociaux qui leur a été fourni. Ce guide a été conçu pour que les étudiants qui participent au programme ECM utilisent les pratiques exemplaires, les messages clés et les mots-clés lorsqu'ils partagent leurs expériences. La série En vedette a été lancée; elle s'accompagne de messages dynamiques sur Instagram et Twitter, et dans le Bulletin d'information pour mettre en avant les étudiants et les projets du programme ECM. Ces messages attrayants ont suscité une grande attention : certains ont atteint des milliers d'impressions ou de portées.

Mascotte

Pour dynamiser la présence du programme ECM dans les médias sociaux et captiver l'attention du public, nous avons adopté une mascotte vive et gaie : la bernache du Canada, symbole de l'identité distincte du Canada et du voyage. Notre mascotte, dont la représentation évoque aussi un voilier d'oies, a séduit la population canadienne et toute la communauté du programme ECM : participants au programme, étudiants, parents. Elle a apporté une touche d'exotisme dans les congrès nationaux et internationaux, les événements et les tournées. Deux marionnettes en peluche à son effigie ont participé à ces événements. Elles ont posé joyeusement avec des étudiants, des membres du personnel, des partenaires, des représentants d'établissements d'enseignement postsecondaire, des ministres du commerce et d'autres mascottes.



Bulletin d'information

Notre bulletin d'information trimestriel, intitulé [Horizons mondiaux](#), a joué un rôle essentiel dans l'information des parties prenantes sur les progrès du programme. Publié trois fois au cours de la période de référence, ce bulletin a vu le nombre de ses abonnés augmenter et passer de 420 en mars 2022 à 470 en mars 2023. Avec un taux d'ouverture appréciable allant de 23 à 26 %, le bulletin d'information a efficacement transmis des mises à jour et des données précieuses à son public.

Ces efforts de communication et d'intéressement du public se sont avérés essentiels pour défendre le programme ECM, le faire connaître et présenter l'impact notable qu'il exerce sur la vie étudiante. Diffusion de récits captivants, mise en lumière des réalisations : le programme ECM continue de prospérer. Il donne à un large éventail d'étudiants canadiens de niveau postsecondaire les moyens de saisir des occasions d'étudier et de travailler à l'étranger, et de façonner leur réussite future sur la scène internationale.

DÉVELOPPEMENT DE PARTENARIATS

La réussite et la viabilité à long terme du programme reposent dans une grande mesure sur de solides partenariats. Les objectifs cibles du programme ECM sont multiples : améliorer l'expérience étudiante, accroître la visibilité du programme dans divers secteurs, garantir un financement durable au-delà de 2025. À partir du travail entamé au cours de la première année du projet pilote, nous avons réalisé des progrès remarquables dans l'élargissement du portefeuille de partenariats, grâce à une étroite collaboration avec Universités Canada. Les partenariats ci-dessous en sont le fruit :



- 1) [Duolingo](#) : Cette collaboration permet à 1500 étudiants du programme ECM par trimestre de bénéficier d'un mois d'accès gratuit à l'abonnement premium Super Duolingo. Depuis la signature de ce partenariat, les établissements ont réclamé 208 codes.

- 2) [Aléas](#) : Société internationale renommée de gestion des risques associés à la mobilité, Aléas partage ses outils et ses pratiques exemplaires avec les établissements qui mettent en œuvre le programme ECM. Aléas offre une formation gratuite aux équipes de projet du programme ECM. Elle propose également une gamme complète de solutions de formation et d'outils de gestion des risques à des tarifs réduits. Un total de 66 personnes ont assisté à cinq séances de formation.
- 3) [iCent](#) : Un des principaux fournisseurs d'applications complètes, iCent collabore avec les établissements chargés de la mise en œuvre du programme ECM et leur propose l'accès à sa gamme complète d'applications à un tarif préférentiel. iCent parraine également le Carrefour ECM, une plate-forme dynamique qui facilite le partage des connaissances et le développement de partenariats entre les établissements qui appliquent le programme ECM dans tout le pays, et qui suscite une éloquente participation : 427 utilisateurs ont créé un compte à ce jour.
- 4) [Guard.Me](#), assurance : En partenariat avec l'assurance Guard.Me, le programme ECM propose une formule d'assurance complète, conçue exclusivement pour la mobilité étudiante vers l'étranger. Cette formule répond aux besoins uniques des étudiants du programme ECM. Cette population étudiante bénéficie d'un accès privilégié à la gamme complète d'options de couverture de Guard.Me, à un tarif préférentiel.



D'autres activités ont été menées en étroite collaboration avec Universités Canada :

- Les responsables du programme ECM ont conçu une plate-forme sur laquelle des partenaires internationaux peuvent exprimer leur intérêt envers la création d'un partenariat avec un établissement d'enseignement postsecondaire canadien dans le but d'accueillir des étudiants canadiens à l'étranger. L'établissement qui participe à ECM peut effectuer des recherches dans le répertoire des partenariats avec des établissements selon de multiples critères : programmes précis, services adaptés, expérience antérieure avec des partenaires canadiens. Voici un aperçu des ressources développées :

- [Investir dans les compétences mondiales](#)
- [Formulaires de partenariat](#)
- [Répertoire des partenaires internationaux](#) (dans le Carrefour ECM)
- [Répertoire des fournisseurs de services](#) (dans le Carrefour ECM)
- L'équipe du programme ECM a entamé un dialogue avec Affaires mondiales Canada et IRCC sur les services et autres programmes qui présentent des synergies avec le programme ECM et renforcent les capacités des établissements participants :
 - Affaires mondiales Canada – Services consulaires
 - [Webinaire sur les services consulaires canadiens](#)
 - IRCC – [Expérience internationale Canada](#)
 - [Expérience internationale Canada](#)
- Le programme ECM continue de s'appuyer sur des initiatives bilatérales, entre autres avec le Mexique et le Costa Rica.
 - Mexique : [Occasions ciblées B2B](#) – Plus de 80 rencontres individuelles entre des établissements canadiens et mexicains.
 - Costa Rica : [Webinaire sur les possibilités de collaboration avec le Costa Rica](#).
Résultats : Les partenariats du programme ECM au Costa Rica ont enregistré une hausse de 58 % entre 2022 et 2023.
- L'équipe a assisté aux événements nationaux ou internationaux ci-dessous, qui ont servi de plate-forme essentielle pour améliorer la visibilité des programmes de CIGCan et explorer d'éventuelles initiatives qui pourraient contribuer à la mise en œuvre réussie des projets d'ECM dans les différentes régions. Au cours de ces congrès et rencontres de réseautage, le personnel de CIGCan a eu l'occasion d'exposer une vue d'ensemble des objectifs et des réalisations du programme, et les immenses possibilités qu'il offre pour renforcer les partenariats sur les différents marchés géographiques. Certains congrès ont également présenté plusieurs projets du programme ECM et souligné leur importance et leur impact sur le paysage éducatif international.
 - European Association for International Education – 2022 – Barcelone, Espagne
 - Bureau canadien de l'éducation internationale – 2022 – Toronto, Canada
 - Asia-Pacific Association for International Education – 2023 – Bangkok, Thaïlande



- L'équipe du programme ECM a entamé un dialogue avec des responsables de programmes de mobilité financés par les pouvoirs publics d'autres pays dans le but de partager les connaissances (tirer les leçons des expériences et des modèles réussis) et d'explorer les possibilités de financement complémentaire pour les initiatives de mobilité bidirectionnelle.
 - Erasmus+ / CIGan2022
 - [Bridge the Ocean – NSCC](#). Projet du programme ECM mis en œuvre par le Nova Scotia Community College et le New Brunswick Community College avec des partenaires de formation technique et professionnelle dans la zone de l'Union européenne. Ce projet est financé par le programme ECM et Erasmus+ pour créer une programmation conjointe et une mobilité bidirectionnelle.
 - New Colombo Plan / Australie
 - [Compétences mondiales – Importance des programmes de mobilité étudiante vers l'étranger](#)
 - Programme Taith / Pays de Galles
 - CIGan a signé un protocole d'accord avec Global Wales pour promouvoir des initiatives de mobilité étudiante bidirectionnelle.
 - Turing Scheme / Royaume-Uni
 - [Dialogue ECM <> Turing Scheme](#)



Leçons tirées

Points saillants et réalisations

Cette partie présente un survol des importantes réalisations d'établissements postsecondaires ayant entrepris une deuxième année de projets d'ECM et démontre leur dévouement, leur esprit d'innovation et les résultats obtenus. Nous sommes fiers de leur succès dans la poursuite des objectifs d'ECM, de leur intégration de la mobilité vers l'étranger et de la riche expérience procurée aux étudiants.

- Le **campus d'agriculture de la Dalhousie University** indique que l'apprentissage collaboratif intégré en ligne (COIL) a eu des retombées positives sur l'élaboration du projet et la mobilité étudiante. Grâce aux partenariats établis et à une collaboration dynamique, le programme a permis de sonder l'intérêt du personnel et du corps enseignant des établissements concernés. Le programme COIL accueille les étudiants plus tôt dans le cadre du projet, ce qui occasionne des développements à la fois rapides et économiques. L'outil permettra à l'université de mieux préparer les occasions de mobilité physique au pays et à l'étranger.
- La liste de vérification administrative pour laquelle le **NorQuest College** a élaboré un outil résulte concrètement des « leçons tirées ». Pour simplifier l'organisation d'un projet de mobilité qui implique de nombreux intervenants (corps enseignant, registraire, personnel financier, etc.), le collège a jugé bon de créer cet outil de façon à suivre diverses activités et à en déterminer les secteurs responsables.

- Le **Selkirk College** continue de perfectionner ses services de soutien aux étudiants du programme en travaillant étroitement avec les partenaires internationaux et institutionnels. Les commentaires précieux fournis par les étudiants, le personnel et les responsables ont permis d'ajuster les objectifs et résultats d'apprentissage au cours des stages. L'orientation prédépart et le cours en ECM offert sur Moodle ont bénéficié d'améliorations pour mieux préparer les étudiants. Les rencontres entre anciens et futurs participants aux projets d'ECM ont pu brosser un tableau réaliste du stage de 5 semaines. Le collège pourra maintenant mettre sur pied les soutiens nécessaires à l'étranger pour que les étudiants se sentent à la fois accompagnés et en sécurité lors du séjour. Des documents exposant les obligations, le protocole d'urgence et la gestion du risque ont été revus avec les étudiants pendant l'orientation, avant même qu'ils signent l'entente. Ces pratiques ont accru le niveau de préparation des nouveaux participants.
- Le **Camosun College** rapporte de nombreux changements positifs dans l'ensemble de l'établissement, au-delà du soutien direct aux étudiants, lui-même une priorité du programme d'ECM. Les divers départements et domaines d'études travaillant normalement en silo ont établi des liens solides dans l'intérêt des étudiants par leur collaboration aux projets internationaux. Ils ont ainsi connu une plus grande productivité et un véritable enthousiasme à l'idée de contribuer à l'épanouissement des étudiants qu'ils servent.
- Le **St. Lawrence College** affirme que le programme d'ECM a définitivement amélioré la capacité de l'établissement à planifier des initiatives de mobilité étudiante. Le programme a offert la chance de partir à l'étranger aux étudiants dont la situation financière ne le permettait pas. Le projet a d'ailleurs eu d'autres répercussions, comme une transformation organisationnelle et une valorisation des programmes de mobilité et d'apprentissage interculturel. Le leadership du corps enseignant a solidifié l'expertise en enseignement de programmes de mobilité et a permis l'intégration de perspectives mondiales et interculturelles aux résultats d'apprentissage dans la formation professionnelle. Le collège réitère l'importance du financement d'ECM pour poursuivre l'élan et accumuler les réussites dans tous les campus, tout en consolidant les partenariats mondiaux. La permanence du programme est essentielle pour que les établissements postsecondaires bénéficient des résultats à long terme du programme de mobilité.
- Le **Douglas College** a tenu à exprimer la reconnaissance des étudiants et des enseignants impliqués dans le programme Indigenous Global Learning Consortium envers le gouvernement canadien pour l'importance qu'il accorde à l'équité en matière d'études internationales. Sans le financement d'ECM, ces programmes menés par des étudiants autochtones d'ici avec des établissements internationaux impliqués dans l'avenir de leurs propres étudiants autochtones, connaîtraient des obstacles pécuniaires qui auraient privé des personnes de mérite d'une telle expérience.



« Étudier à l'étranger m'a permis de sortir de ma zone de confort et d'acquérir de l'autonomie, de pratiquer mes compétences en négociation et de développer une sensibilité culturelle, en particulier du point de vue professionnel. »

JENNY BUI
DOUGLAS COLLEGE

Obstacles et matière à réflexion

La complexité des circonstances liées aux programmes de mobilité étudiante requiert une adaptabilité, une gestion des risques et des stratégies d'atténuation. Les leçons tirées d'expériences antérieures permettent de perfectionner le programme pour assurer que les étudiants connaissent une expérience d'études à l'étranger des plus profitables. La situation ne cesse d'évoluer en matière d'éducation internationale. CICan et ses partenaires s'engagent donc à apprendre des obstacles rencontrés pour améliorer les initiatives futures.

Obstacles et leçons tirées au cours de l'exercice financier 2022-2023 :

- À la **Thompson Rivers University**, la principale leçon concerne le calendrier du programme de marketing et la durée des séminaires. Auparavant, le projet était publicisé à l'automne pour un séjour au printemps donnant lieu à un déclin d'intérêt au moment du départ. La durée des séminaires a donc été écourtée, et on n'a ouvert les candidatures qu'en janvier. La participation des étudiants s'est donc accrue puisque le projet correspondait mieux à leur programme d'études du moment.
- Le **George-Brown College** confirme les retombées positives du projet d'ECM sur les étudiants, particulièrement ceux de groupes sous-représentés, en procurant des crédits et une préparation à la carrière par des études ou expériences d'AIT. Les employeurs canadiens profiteront d'une diversité de talents, dont ceux issus de communautés sous-représentées. Le collège a pu offrir à un plus grand nombre d'étudiants de parfaire des compétences mondiales tout en améliorant la compétitivité du marché du travail canadien. À l'avenir, le collège recommande fortement que la priorité soit accordée aux étudiants de groupes sous-représentés. La lutte contre le racisme est une priorité stratégique de l'établissement dans toutes ses activités, y compris les initiatives de partenariats internationaux. L'accent doit être mis sur la sensibilisation, l'élimination du racisme et la représentation du personnel et des étudiants des communautés noire, autochtone, racisée et 2SLGBTQI+.
- Le **Humber College** a tiré des leçons qui ont profité aux stratégies de recrutement grâce à une collaboration avec les groupes en quête d'équité. Les départements directement liés à ces groupes

ont participé au processus de sélection des candidats. Pour mieux servir ces étudiants à l'étranger, le collège prévoit améliorer l'accessibilité au programme par une mise à jour du site Web et des outils de marketing indiquant les soutiens mis à leur disposition par les partenaires en mobilité internationale.

- La **Kwantlen Polytechnic University** a tiré deux leçons importantes : d'abord, les partenariats créés sur le campus ont nettement amélioré les résultats. La collaboration de divers services et de partenaires du programme Global Indigenous Learning Experience a accru la participation étudiante et procuré un sentiment de sécurité lors de l'accès aux services du bureau international. La mise en commun de ressources et l'organisation d'événements sur le campus ont favorisé l'ouverture aux expériences de partenariats internationaux. Deuxièmement, les stratégies promotionnelles sur campus ont dépassé en efficacité celles en ligne. Les activités en présentiel et les visites dans les salles de cours ont prouvé que l'intérêt étudiant est stimulé par les interactions sociales et le bouche-à-oreille.

- Le **New Brunswick Community College** mentionne que le programme a contribué à son premier projet de mobilité en plusieurs années. Le principal objectif était d'étayer les protocoles de gestion de risques et les mesures de sécurité par une information exhaustive en matière de santé et sécurité, des évaluations menées auprès d'établissements partenaires et de solides plans de mesures d'urgence. Cette expérience permettra d'assurer un soutien et un environnement sécuritaire aux étudiants qui participeront aux futurs projets de mobilité.

- À leur arrivée au Malawi le 11 mars 2023, les participants du **Collège Vanier** ont été témoins des dommages causés par le cyclone Freddy, l'un des plus puissants jamais rapportés qui a provoqué l'inondation du sud du pays. Conséquemment, le groupe a subi une panne de courant et des difficultés de communication. Le projet d'ECM a permis de surmonter ces obstacles, et le stage a pu se poursuivre comme prévu. Malgré l'ampleur du désastre, les étudiants ont su démontrer leur capacité à faire face à des circonstances difficiles. Le collège peut maintenant mieux se préparer aux catastrophes naturelles de plus en plus prévisibles en raison des changements climatiques.





Conclusion

Le programme Expérience compétences mondiales (ECM) connaît d'extraordinaires péripéties; les obstacles et déroulements imprévisibles cités dans ce rapport en font foi. Nous arrivons au mi-terme du projet pilote et les avancées sont déjà impressionnantes. Les perspectives sont prometteuses, et les cibles semblent pouvoir être dépassées.

Le programme a fait ses preuves puisqu'il a fourni à de nombreux participants une expérience de mobilité étudiante transformatrice en contexte étranger. La collaboration avec divers établissements et partenaires a permis d'améliorer la participation des groupes sous-représentés, qui n'auraient pas autrement pu connaître une telle aventure. La promotion de l'inclusion et d'un soutien équitable est le moteur de réussite du programme et assure que tous les étudiants ont une chance égale de s'y épanouir.

L'expérience connue par de nombreux établissements confirme que la mobilité vers l'étranger est plus qu'une forme d'enrichissement aux études. Elle favorise la sensibilité interculturelle, les compétences mondiales et la résilience chez les étudiants, les rendant confiants au cœur d'un monde interrelié. Elle appuie également la croissance personnelle et une vision universelle qui transforment la vie des participants. Des expériences concrètes et l'immersion culturelle outillent les étudiants de compétences pratiques et interculturelles recherchées par les employeurs sur le marché mondial. Les résultats de ces expériences internationales se traduisent par des compétences et perspectives d'emploi chez les participants qui constituent désormais une main-d'œuvre canadienne flexible et qualifiée.

La mobilité vers l'étranger engendre plus qu'une croissance personnelle. Elle joue un rôle important pour préparer le secteur postsecondaire à l'avenir et faire du Canada un leader sur la scène mondiale qui investit dans une diversité de talents et recherche les partenariats internationaux. Les projets de mobilité mandatent des ambassadeurs des valeurs et perspectives canadiennes à travers le monde, favorisant ainsi la compréhension interculturelle et les relations internationales. Dans un monde sans cesse plus interrelié, ces partenariats sont essentiels pour relever collectivement les défis.

En célébrant nos réussites, n'oublions pas que nous les devons au travail acharné des établissements participants et des parties prenantes. Grâce à leurs efforts, nous parvenons à ce jalon du programme et leur passion promet de nouvelles réalisations dans les années à venir.

L'initiative se poursuit et nous attendons avec impatience ce qui reste à venir. Le programme Expérience compétences mondiales a le pouvoir de façonner le futur des relations mondiales du Canada et grâce au soutien indéfectible de tous les participants, de transformer la vision de l'éducation au pays de même que la vie de nombreux étudiants. En visant toujours les cibles du programme et même plus loin, nous saluons l'engagement collectif au développement des talents de demain par la mobilité vers l'étranger. Nous entreprenons ensemble une aventure qui promet un avenir branché, résilient et prospère pour le Canada et ses partenaires mondiaux.



“Le meilleur cours est celui
qui nous permet
d’expérimenter et de faire
des liens avec ce qu’on
apprend, en situation réelle.”

ALEXANDRA LECOMPTE
ST.LAWRENCE COLLEGE



Annexe A – Liste des établissements participants à ECM (établissements principaux et partenaires de consortiums)

ÉTABLISSEMENTS PRINCIPAUX

1. Algonquin College
2. British Columbia Institute of Technology
3. Cambrian College
4. Camosun College
5. Canadore College
6. Cégep de Rimouski
7. Cégep de Sherbrooke
8. Cégep de Trois-Rivières
9. Cégep Édouard-Montpetit
10. Cégep Marie-Victorin
11. Collège Ahuntsic
12. Collège Boréal
13. Collège de Maisonneuve
14. Collège Montmorency
15. College of the North Atlantic
16. College of the Rockies
17. Dalhousie Agricultural Campus of Dalhousie University
18. Douglas College
19. Durham College
20. Fanshawe College
21. George Brown College
22. Georgian College
23. Humber College
24. Keyano College
25. Kwantlen Polytechnic University
26. Langara College
27. Marine Institute
28. Medicine Hat College
29. Mohawk College
30. New Brunswick Community College
31. Niagara College
32. NorQuest College
33. North Island College
34. Northern Alberta Institute of Technology (NAIT)
35. Northern Lights College
36. Nova Scotia Community College
37. Portage College
38. Red Deer Polytechnic
39. Red River College
40. Saskatchewan Indian Institute of Technologies (SIIT)
41. Saskatchewan Polytechnic
42. Sault College
43. Selkirk College
44. Seneca College of Applied Arts and Technology
45. Sheridan College
46. Southern Alberta Institute of Technology
47. St. Lawrence College
48. Thompson Rivers University
49. Collège Vanier

PARTENAIRES D'UN CONSORTIUM

50. Aurora College
51. Coast Mountain College
52. Nicola Valley Institute of Technology
53. Parkland College
54. University of the Fraser Valley
55. Yukon University

Annexe B – Résultat immédiat n° 1110

Résultat immédiat	Indicateurs de rendement clé	Résultats entre le 1 ^{er} avril 2022 et le 31 mars 2023
Résultat immédiat n° 1110 : Accroissement de l'accès et de la participation des étudiants canadiens de niveau postsecondaire (en particulier des d'étudiants de groupes sous-représentés) aux possibilités d'études/de travail internationales dans le cadre de leur programme d'études, en particulier dans les pays non traditionnels	1110 n° 9 Nombre annuel de participants au projet pilote, désagréé par groupes cibles et par genre	1534 (216 virtuels, 1269 physiques, 49 hybrides)
		1220 étudiants de groupes sous-représentés, 314 autres étudiants : 1054 femmes, 450 hommes, 30 de genre autre
	1110 n° 10 Nombre et pourcentage annuel de participants qui s'identifient comme appartenant à des groupes cibles (étudiants à faible revenu, autochtones, en situation de handicap), désagréé par groupes cibles et par genre	1220 (849 femmes, 347 hommes, 24 de genre autre)
		80 %
		14 % d'Autochtones (219) 14 % de personnes en situation de handicap (218) 73 % de personnes à faible revenu (1123)
	1110 n° 11 Pourcentage de participants qui auraient (ou n'auraient pas) participé à l'expérience de mobilité vers l'étranger sans le soutien du projet pilote de mobilité, désagréé par groupes cibles et par genre	27 % (550 étudiants) n'auraient PAS participé sans le financement d'ECM : (67 % de femmes [369], 31 % d'hommes [170], 2 % de genre autre [11]) (430 étudiants ou étudiantes à faible revenu, 90, en situation de handicap et 93, autochtones)
	1110 n° 12 Pourcentage de participants qui sont satisfaits des activités financées par le projet pilote	91 % (827 étudiants sur les 910 qui avaient terminé leur expérience d'ECM)

	1110 n° 13 Nombre de participants ayant reçu un crédit/une reconnaissance académique pour leur participation au projet pilote	467/910 ont reçu un crédit (51 %)
		259/910 ne savent pas (28,5 %)
	1110 n° 14 Nombre et pourcentage annuels d'expériences d'étudiants dans des pays non traditionnels (autres que le Royaume-Uni, la France, l'Australie ou les États-Unis), désagregés par groupes cibles et par genre	1199 étudiants (78 %)
		796 femmes, 352 hommes, 24 de genre autre,
		942 (79 %) étudiants issus de groupes sous-représentés contre 257 « autres » étudiants admissibles
Résultat n° 1111 Les participants de groupes d'étudiants cibles ont reçu des bourses pour étudier/travailler à l'étranger, y compris dans des pays non traditionnels	1111 n° 15 Nombre d'étudiants demandant une bourse, désagregé par groupes cibles, genre et pays (traditionnel ou non traditionnel)	1534 (216 virtuels, 1269 physiques, 49 hybrides)
		1220 étudiants de groupes sous-représentés, 314 autres étudiants : 1054 femmes, 450 hommes, 30 de genre autre
		1199 étudiants (78 %)
		796 femmes, 352 hommes, 24 de genre autre,
		942 (79 %) étudiants issus de groupes sous-représentés contre 257 « autres » étudiants admissibles
	1111 n° 16 Nombre d'accords signés entre les ÉPS et des partenaires dans des pays non traditionnels	<i>*Cet indicateur de rendement clé n'a pas été mesuré pour les projets de mobilité de l'exercice 2022-2023</i>
	1111 n° 17 Nombre de participants par type d'expérience (travail ou études) et mode (virtuel ou en personne)	AIT = 149
		Études = 980 AIT et études = 405
		Virtuel = 216
		Physique = 1269 Les deux = 49

	1111 n° 18 Nombre de participants par durée de l'expérience de mobilité (par exemple court terme (1-4 semaines); moyen terme (4-16 semaines); long terme (16 semaines ou plus))	Court terme = 1232
		Moyen terme = 226
		Long terme = 76
	1111 n° 19 Montant du financement versé sous forme de bourses à des étudiants de groupes ciblés (c'est-à-dire les étudiants à faible revenu, autochtones ou en situation de handicap)	Virtuelle = 167 849,18 Physique à court terme = 2 838 756,10 Physique à moyen terme = 718 713,68 Physique à long terme = 114 913,02 TOTAL du financement direct pour étudiantes de groupes sous-représentés = 3 840 231,98
	1111 n° 20 Nombre de pays non traditionnels impliqués dans le programme pilote	65
	1111 n° 21 Montant du financement fourni aux participants du projet pilote pour qu'ils se rendent dans des pays autres que le Royaume-Uni, la France, l'Australie et les États-Unis	<i>*La répartition des fonds par pays de destination dépensés pendant la période de référence n'est qu'une estimation.</i>
		3 326 115,66 \$ (2 810 631,67 \$ pour les groupes sous-représentés contre 515 483,99 \$ pour les autres étudiants admissibles)

Annexe C – Résultat immédiat n° 1120

Résultat immédiat	Indicateurs de rendement clé	Résultats au 31 mars 2022
Résultat immédiat no 1120 - Meilleure connaissance des compétences interculturelles et des capacités de réseautage professionnel	1120 n° 22 Pourcentage de participants estimant que l'expérience a considérablement enrichi leur apprentissage au niveau postsecondaire	80,8 % (55,5 % de femmes, 23,7 % d'hommes et 1,5 % de personnes non binaires/troisième sexe/genre X)
		735/910 (505 femmes, 282 hommes et 14 non binaires/troisième sexe/genre X) 580 étudiants de groupes ciblés (403 femmes, 165 hommes, 12 non binaires/troisième sexe/genre X) vs 155 « autres » (102 femmes, 51 hommes, 2 non binaires/troisième sexe/genre X)
	1120 n° 23 Pourcentage de participants qui déclarent avoir établi des relations professionnelles avec un collègue ou un pair qui vit ou travaille dans un pays étranger (par exemple réseaux mondiaux)	71,7 % (50,9 % de femmes, 18,9 % d'hommes et 1,9 % de personnes non binaires/troisième sexe/genre X)
		625/910 (425 femmes, 190 hommes et 10 personnes non binaires/troisième sexe/genre X) 505 étudiants de groupes ciblés (245 femmes, 151 hommes, 9 personnes non binaires/troisième sexe/genre x) vs 120 « autres » (80 femmes, 29 hommes, 1 personne non binaire/troisième sexe/genre x)
	1120 n° 24 Perception de l'évolution des compétences polyvalentes et transférables (par exemple amélioration des compétences interculturelles, de la pensée critique ou de l'adaptabilité), désagrégées par groupes cibles et par genres	<i>Cet indicateur de rendement clé n'a pas été mesuré pour les projets de mobilité de l'exercice 2022-2023; il a toutefois été mesuré dans le rapport d'évaluation à mi-parcours pour tous les étudiants participants de septembre 2021 au 31 mars 2023.</i>
		69 %

	1120 n° 25 Pourcentage d'étudiants participant au projet pilote qui déclarent se sentir mieux préparés pour le marché du travail à la suite de leur expérience de mobilité	626/910 (418 femmes, 198 hommes et 10 personnes non binaires/troisième sexe/genre X) 488 étudiants de groupes ciblés (329 femmes, 150 hommes, 9 personnes non binaires/troisième sexe/genre x) vs 138 « autres » (89 femmes, 48 hommes, 1 personne non binaire/troisième sexe/genre x)
	1120 n° 26 Pourcentage de participants se déclarant satisfaits de leur expérience de mobilité et des aides reçues pour la mise en réseau, l'aide prédépart et le soutien général	91 %
		828/910
	1120 n° 27 Pourcentage de participants qui, une fois diplômés, prévoient poursuivre leurs études au niveau postsecondaire à la suite de l'expérience de mobilité	29 % 263/910 étudiants (184 femmes, 76 hommes, 3 autres genres) 216 sous-représentés (152 femmes, 61 hommes, 3 autres genres) vs 47 « autres » (32 femmes, 15 hommes)
	1120 n° 28 Pourcentage de participants déclarant avoir une meilleure connaissance des problèmes mondiaux, désagréé par ÉPS, programmes, (étude ou expérience d'apprentissage intégré au travail), groupe cible et genres	<i>Cet indicateur de rendement clé n'a pas été mesuré pour les projets de mobilité de l'exercice 2022-2023; il a toutefois été mesuré dans le rapport d'évaluation à mi-parcours pour tous les étudiants participants de septembre 2021 au 31 mars 2023.</i>
	1120 n° 29 Pourcentage de participants qui déclarent vouloir effectuer une carrière internationale à la suite de l'expérience de mobilité	77 %
		697/910
	1120 n° 30 Pourcentage de participants qui disent se sentir mieux préparés à vivre des expériences de mobilité vers l'étranger ou plus désireux de le faire	66 %
		602/910

Résultat n° 1121 Les participants reçoivent des informations et du soutien avant et après l'expérience, notamment une formation aux techniques de réseautage international, des informations sur la sécurité et un soutien personnalisé pour les étudiants des groupes cibles	1121 n° 31 Nombre de participants ayant bénéficié d'un soutien/de séances de formation avant/après l'expérience, y compris des consignes de sécurité, désagréé par groupe cible	Prédépart = 1551⁸ Étudiants autochtones : 209 Étudiants en situation de handicap : 196 Étudiants à faible revenu : 642 Autres étudiants admissibles : 524
		Après la participation = 1025 Étudiants autochtones : 160 Étudiants en situation de handicap : 137 Étudiants à faible revenu : 403 Autres étudiants admissibles : 264
	1121 n° 32 Nombre d'étudiants cibles bénéficiant de services complémentaires, désagréé par groupes cibles	Services complémentaires = 1526 Étudiants autochtones : 213 Étudiants en situation de handicap : 193 Étudiants à faible revenu : 614 Autres étudiants admissibles : 526
	1121 n° 33 Montant total de l'aide non financière accordée aux participants	496 974,38 \$
	1121 n° 34 Nombre et types de mesures de soutien et de séances de formation fournis aux participants avant, pendant et après l'expérience, y compris les consignes de sécurité	Offerts avant le départ : Consignes de sécurité - par 55/59 projets (93 %) Formation interculturelle - par 55/59 projets (93 %) Soutien par les pairs / mentorat - par 21/59 projets (36 %) Aide aux études - par 32/59 projets (54 %) Réseautage professionnel - par 11/59 projets (19 %) Formation linguistique - par 18/59 projets (31 %) Développement du leadership - par 18/59 projets (31 %) Services de mieux-être pour étudiants - par 36/59 projets (61 %) Engagement communautaire - par 21/59 projets (36 %)

⁸ La formation avant l'expérience et les services complémentaires sont parfois fournis aux étudiants avant qu'ils ne soient officiellement invités à participer via le portail d'ECM et ne correspondront donc pas toujours au nombre de participants déclarés dans une période donnée.

		Orientation professionnelle - par 9/59 projets (15 %)
		Offerts pendant l'expérience de mobilité : Consignes de sécurité - par 44/59 projets (75 %) Formation interculturelle - par 52/59 projets (88 %) Soutien par les pairs / mentorat - par 46/59 projets (77 %) Aide aux études - par 31/59 projets (53 %) Réseautage professionnel - par 34/59 projets (58 %) Formation linguistique - par 21/59 projets (36 %) Développement du leadership - par 26/59 projets (44 %) Services de mieux-être pour étudiants - par 32/59 projets (54 %) Engagement communautaire - par 33/59 projets (56 %) Orientation professionnelle - par 12/59 projets (20 %)
		Offerts après l'expérience : Consignes de sécurité - par 7/59 projets (12 %) Formation interculturelle - par 24/59 projets (41 %) Soutien par les pairs / mentorat - par 21/59 projets (36 %) Aide aux études - par 23/59 projets (39 %) Réseautage professionnel - par 18/59 projets (31 %) Formation linguistique - par 1/59 projets (2 %) Développement du leadership - par 14/59 projets (24 %) Services de mieux-être pour étudiants - par 18/59 projets (31 %) Engagement communautaire - par 25/59 projets (42 %) Orientation professionnelle - par 20/59 projets (34 %)

Annexe D – Résultat intermédiaire n° 1200

Résultat intermédiaire	Indicateurs de rendement clé	Résultats au 31 mars 2022
Résultat intermédiaire n° 1200 : Renforcement de la culture de la mobilité vers l'étranger sur les campus canadiens d'ÉPS et renforcement de la capacité d'offrir des programmes de mobilité vers l'étranger	1200 n° 36 Nombre et pourcentage d'ÉPS offrant des activités de mobilité étudiante vers l'étranger, désagrégué par province et région	49 + partenaires d'un consortium (la désagrégation par province et région est présentée aux pages 6 et 7 du présent rapport)
	1200 n° 37 Nombre d'ÉPS qui participent à des projets innovants	<i>Aucun financement du volet innovation n'a été accordé au cours de cet exercice</i>
	1200 n° 38 Perception par les ÉPS de l'amélioration de leur capacité à fournir des programmes de mobilité vers l'étranger	Amélioration de la capacité d'offrir les activités d'ECM : 93 % (55/59 projets)
		Amélioration de la capacité d'offrir des activités d'ECM aux étudiants de groupes sous-représentés : 57/59 (97 %) Amélioration de la capacité d'offrir des activités d'ECM dans des destinations non traditionnelles : 52/59 (88 %)
	1200 n° 39 Perception des groupes cibles quant à la manière dont leurs besoins et attentes ont été satisfaits par les programmes de mobilité vers l'étranger	66 %
		474/721 étudiants de groupes cibles ont déclaré que leurs besoins étaient très bien satisfaits ou extrêmement bien satisfaits

Annexe E – Résultat immédiat n° 1210

Résultat immédiat	Indicateurs de rendement clé	Résultats au 31 mars 2022
Résultat immédiat n° 1210 : Renforcement de la capacité des ÉPS canadiens à tester des occasions innovantes et accessibles et un soutien pour les étudiants à participer à des stages d'études/de travail à l'étranger	1210 n° 40 Nombre de nouveaux documents et outils élaborés/testés pour promouvoir la mobilité vers l'étranger et améliorer la qualité des activités (par exemple stratégies de sensibilisation et de recrutement pour les étudiants de groupes sous-représentés, stratégies de marketing/matériel de communication validés, politiques et procédures de santé et de sécurité adaptées)	332
	1210 n° 41 Pourcentage d'administrateurs de collèges qui conviennent que les projets financés ont renforcé la capacité à mettre en œuvre des programmes de mobilité vers l'étranger	93 %
		55/59 responsables de projet
Résultat n° 1211 : Les ÉPS canadiens reçoivent des fonds pour mettre en œuvre des activités de mobilité, notamment pour tester les idées nouvelles ou innovantes qui enrichissent les activités de	1211 n° 42 Montant moyen du financement reçu pour des projets et/ou partenariats innovants	<i>Aucun financement du volet innovation n'a été accordé au cours de cet exercice</i>
	1211 n° 43 Nombre et type de projets innovants financés	<i>Aucun financement du volet innovation n'a été accordé au cours de cet exercice</i>
	1211 n° 44 Nombre de participants au projet pilote servis dans le cadre de projets innovants, désagrégué par groupe cible, genre et s'ils sont directement ou indirectement servis	<i>Aucun financement du volet innovation n'a été accordé au cours de cet exercice</i>

mobilité au Canada.	1211 n° 45 Nombre de propositions reçues	Il n'y a pas eu d'appel de propositions pendant cet exercice
	1211 n° 46 Nombre de propositions qui ont été financées et montant alloué par projet	Il n'y a pas eu d'appel de propositions pendant cet exercice
		0

Annexe F – Résultat immédiat n° 1220

Résultat immédiat	Indicateurs de rendement clé	Résultats au 31 mars 2022
Résultat immédiat n° 1220 : Amélioration de la collaboration, du partage de l'information et des rapports sur les expériences de mobilité vers l'étranger dans les ÉPS canadiens pour améliorer la prestation des programmes de mobilité vers l'étranger	1220 n° 47 Nombre et pourcentage d'ÉPS canadiens qui participent à des activités de mise en commun des connaissances par elles-mêmes	39 établissements sur 49 (80 %) ont participé à des activités de mise en commun des connaissances par eux-mêmes, organisées par eux-mêmes ou par d'autres ÉPS 187 activités de mise en commun des connaissances ont été organisées par l'un des 49 établissements principaux eux-mêmes
	1220 n° 48 Nombre de partenariats établis par les ÉPS pour la mise en œuvre des activités, par type de partenariat (innovation) et désagrégué par partenariats au Canada et avec des entités à l'étranger	204 partenaires dans le cadre de projets de mobilité (appel ECM2021), dans 52 pays
	1220 n° 49 Nombre et pourcentage d'ÉPS qui fournissent toutes les données requises	100 % 59/59
Résultat n° 1221 : Résultats clés, impacts, stratégies de mise en œuvre, pratiques exemplaires et leçons apprises documentées et mises en commun dans tout le secteur postsecondaire canadien	1221 n° 50 Nombre de produits de mise en commun des connaissances sur les expériences de mobilité vers l'étranger (par exemple rapports, études de cas) créés	199
	1221 n° 51 Nombre et type d'activités de mise en commun des connaissances organisées par CIGan/UnivCan et nombre d'ÉPS participant à ces activités	1 séance en deux parties au congrès du BCEI 2 séances de formation virtuelle sur la gestion des risques 5 activités de partage des connaissances dans le cadre de la tournée pancanadienne 1 séance d'information sur Expérience compétences mondiales 1 séance d'initiation au Carrefour ECM 2 séances au congrès de CIGan

	1221 n° 52 Pourcentage d'ÉPS qui soumettent les rapports annuels dans les délais impartis	42/59 (71 %)
--	---	--------------

Annexe G – Partenariats de projets CICan 2022–2023

Type	Établissement	Pays	Nom du partenaire	Type de partenaire
Collège/Institut	Kwantlen Polytechnic University	Australie	Université Edith Cowan	Établissement d'enseignement postsecondaire
Collège/Institut	Kwantlen Polytechnic University	Australie	Institut de technologie Royal Melbourne	Établissement d'enseignement postsecondaire
Collège/Institut	Kwantlen Polytechnic University	Australie	Université de technologie de Swinburne	Établissement d'enseignement postsecondaire
Collège/Institut	Thompson Rivers University	Australie	Université de technologie de Curtin	Établissement d'enseignement postsecondaire
Collège/Institut	Humber College	Autriche	IMC Krems	Établissement d'enseignement postsecondaire
Collège/Institut	Nova Scotia Community College	Autriche	Université de sciences appliquées de Haute-Autriche	Établissement d'enseignement postsecondaire
Collège/Institut	Marine Institute	Barbade	Collège communautaire de la Barbade	Établissement d'enseignement postsecondaire
Collège/Institut	Collège Ahuntsic	Belgique	HEAJ	Établissement d'enseignement postsecondaire
Collège/Institut	Collège de Maisonneuve	Belgique	Haute école Bruxelles-Brabant	Établissement d'enseignement postsecondaire
Collège/Institut	Fanshawe College	Belgique	Université de sciences appliquées d'Artevelde	Établissement d'enseignement postsecondaire
Collège/Institut	Kwantlen Polytechnic University	Brésil	Université catholique pontificale de Minas Gerais	Établissement d'enseignement postsecondaire
Collège/Institut	British Columbia Institute of Technology	Chine	École polytechnique de Dongguan	Établissement d'enseignement postsecondaire
Collège/Institut	British Columbia Institute of Technology	Chine	École polytechnique de Dongguan	Établissement d'enseignement postsecondaire
Collège/Institut	Kwantlen Polytechnic University	Colombie	Calanoa Amazonas	Autre

Collège/Institut	Algonquin College	Costa Rica	Programmes de formation mondiale du Costa Rica	Entreprise privée
Collège/Institut	Canadore College	Costa Rica	Université Castro Carazo	Établissement d'enseignement postsecondaire
Collège/Institut	Cégep de Rimouski	Costa Rica	Aire de conservation de la forêt tropicale de Maderas	Organisation non gouvernementale
Collège/Institut	Cégep de Trois-Rivières	Costa Rica	Communauté de la Guaria	Organisation non gouvernementale
Collège/Institut	Keyano College	Costa Rica	Programmes de formation mondiale	Entreprise privée
Collège/Institut	Medicine Hat College	Costa Rica	Programmes de formation mondiale du Costa Rica	Entreprise privée
Collège/Institut	Niagara College	Costa Rica	ProComer Costa Rica	Organisation non gouvernementale
Collège/Institut	Niagara College	Costa Rica	ProComer Costa Rica	Organisation non gouvernementale
Collège/Institut	Portage College	Costa Rica	La Gamba	Entreprise privée
Collège/Institut	Portage College	Costa Rica	Rancho Margot	Entreprise privée
Collège/Institut	Red Deer Polytechnic	Costa Rica	CREMA	Organisation non gouvernementale
Collège/Institut	Red Deer Polytechnic	Costa Rica	Turtle Trax	Organisation non gouvernementale
Collège/Institut	Southern Alberta Institute of Technology	Costa Rica	Programmes de formation mondiale	Entreprise privée
Collège/Institut	St. Lawrence College	Costa Rica	Technologio de Costa Rica (TEC)	Établissement d'enseignement postsecondaire
Collège/Institut	Cégep de Rimouski	Croatie	Université de Zagreb	Établissement d'enseignement postsecondaire
Collège/Institut	Humber College	Croatie	École internationale Algebra	Établissement d'enseignement postsecondaire
Collège/Institut	Humber College	Croatie	École internationale Algebra	Établissement d'enseignement postsecondaire
Collège/Institut	Nova Scotia Community College	Croatie	École internationale Algebra	Établissement d'enseignement postsecondaire
Collège/Institut	Cégep de Trois-Rivières	Cuba	Kubasoy	Organisation non gouvernementale

Collège/Institut	Cégep Marie-Victorin	Cuba	Kosa Travel Cuba	Entreprise privée
Collège/Institut	Camosun College	République tchèque	Université Palacky	Établissement d'enseignement postsecondaire
Collège/Institut	College of the Rockies	Danemark	Collège universitaire VIA	Établissement d'enseignement postsecondaire
Collège/Institut	Douglas College	Danemark	Business Academy Aarhus	Établissement d'enseignement postsecondaire
Collège/Institut	George Brown College	Danemark	École de design et de technologie de Copenhague - KEA	Établissement d'enseignement postsecondaire
Collège/Institut	Humber College	Danemark	Business Academy Aarhus	Établissement d'enseignement postsecondaire
Collège/Institut	Humber College	Danemark	KEA	Établissement d'enseignement postsecondaire
Collège/Institut	Humber College	Danemark	UCL	Établissement d'enseignement postsecondaire
Collège/Institut	Humber College	Danemark	Business Academy Aarhus	Établissement d'enseignement postsecondaire
Collège/Institut	Humber College	Danemark	Collège universitaire VIA	Établissement d'enseignement postsecondaire
Collège/Institut	Red River College	Danemark	Collège universitaire VIA	Établissement d'enseignement postsecondaire
Collège/Institut	Sheridan College	Danemark	École de design et de technologie de Copenhague - KEA	Établissement d'enseignement postsecondaire
Collège/Institut	Nova Scotia Community College	Équateur	Université Espiritu Santo	Établissement d'enseignement postsecondaire
Collège/Institut	Fanshawe College	Finlande	Université Laurea de sciences appliquées	Établissement d'enseignement postsecondaire
Collège/Institut	Humber College	Finlande	JAMK	Établissement d'enseignement postsecondaire
Collège/Institut	Nova Scotia Community College	Finlande	Collège professionnel Lappia	Établissement d'enseignement postsecondaire
Collège/Institut	Red River College	Finlande	Luksia, Western Uusimaa Municipal Training and Education Consortium	Établissement d'enseignement postsecondaire
Collège/Institut	Red River College	Finlande	Institut professionnel de Turku	Établissement d'enseignement postsecondaire
Collège/Institut	Cégep de Trois-Rivières	France	AEITPE ReuTeuLeu	Organisation non gouvernementale
Collège/Institut	Cégep de Trois-Rivières	France	ARIFTS	Établissement d'enseignement postsecondaire

Collège/Institut	Cégep de Trois-Rivières	France	IUT de Lyon	Établissement d'enseignement postsecondaire
Collège/Institut	Cégep de Trois-Rivières	France	Lycée Monge	Établissement d'enseignement postsecondaire
Collège/Institut	Cégep Édouard-Montpetit	France	Institut Evering	Établissement d'enseignement postsecondaire
Collège/Institut	Cégep Édouard-Montpetit	France	Institut Supérieur d'Optique	Établissement d'enseignement postsecondaire
Collège/Institut	Cégep Édouard-Montpetit	France	IUT Paul-Sabatier	Établissement d'enseignement postsecondaire
Collège/Institut	Cégep Marie-Victorin	France	Institut départemental de l'enfance et de la famille (IDEF 37)	Institut ou agence politique
Collège/Institut	Cégep Marie-Victorin	France	Institut Médico-Éducatif (IME) L'Oasis	Institut ou agence politique
Collège/Institut	Collège Ahuntsic	France	IUT de Créteil	Établissement d'enseignement postsecondaire
Collège/Institut	Collège Ahuntsic	France	IUT du Havre	Établissement d'enseignement postsecondaire
Collège/Institut	Collège de Maisonneuve	France	IUT de Dijon	Établissement d'enseignement postsecondaire
Collège/Institut	Collège Montmorency	France	Aïnu	Entreprise privée
Collège/Institut	Collège Montmorency	France	Capitales tours	Entreprise privée
Collège/Institut	Collège Montmorency	France	Crèche Babilou Paris Montparnasse	Entreprise privée
Collège/Institut	Collège Montmorency	France	Crèche Cheval à bascule	Entreprise privée
Collège/Institut	Collège Montmorency	France	Crèche parentale Les Pious Pious	Entreprise privée
Collège/Institut	Collège Montmorency	France	Multi-Accueil St-Roch	Entreprise privée
Collège/Institut	George Brown College	France	École Nationale Supérieure de Pâtisserie - ENSP	Établissement d'enseignement postsecondaire
Collège/Institut	North Island College	France	Université Savoie Mont-Blanc	Établissement d'enseignement postsecondaire
Collège/Institut	Thompson Rivers University	France	Université de Lille	Établissement d'enseignement postsecondaire
Collège/Institut	Camosun College	Allemagne	Université Heilbronn de sciences appliquées	Établissement d'enseignement postsecondaire

Collège/Institut	Camosun College	Allemagne	Technische Hochschule Ingolstadt - THI	Établissement d'enseignement postsecondaire
Collège/Institut	Cégep de Trois-Rivières	Allemagne	BWS Germanlingua	Établissement d'enseignement postsecondaire
Collège/Institut	Fanshawe College	Allemagne	Ravensburg	Établissement d'enseignement postsecondaire
Collège/Institut	George Brown College	Allemagne	CEPA Customized Educational Programs Abroad GmbH	Entreprise privée
Collège/Institut	Georgian College	Allemagne	Université Kaiserslautern de sciences appliquées	Établissement d'enseignement postsecondaire
Collège/Institut	Thompson Rivers University	Allemagne	Université Harz de sciences appliquées	Établissement d'enseignement postsecondaire
Collège/Institut	Marine Institute	Grenade	Collège communautaire T. A. Marryshow	Établissement d'enseignement postsecondaire
Collège/Institut	Collège Boréal	Guatemala	ARCAS	Organisation non gouvernementale
Collège/Institut	Durham College	Guatemala	Escuela Oficial Rural Mixta Aldea Ojo de Agua	Autre
Collège/Institut	Durham College	Guatemala	Escuela Oficial Rural Mixta Aldea San Felipe Chenla	Autre
Collège/Institut	Durham College	Guatemala	Instituto Nacional de Educacion Basica de Telesecundaria	Autre
Collège/Institut	Sheridan College	Hong Kong	Université baptiste de Hong Kong	Établissement d'enseignement postsecondaire
Collège/Institut	Humber College	Inde	Université Parul	Établissement d'enseignement postsecondaire
Collège/Institut	Algonquin College	Irlande	Université technologique de Munster - Tralee	Établissement d'enseignement postsecondaire
Collège/Institut	Cambrian College	Irlande	Université technologique de Munster	Établissement d'enseignement postsecondaire
Collège/Institut	Cambrian College	Irlande	Université technologique du Sud-Est	Établissement d'enseignement postsecondaire
Collège/Institut	College of the Rockies	Irlande	Université technique de Shannon Midlands	Établissement d'enseignement postsecondaire

Collège/Institut	Fanshawe College	Irlande	Institut de technologie de Limerick	Établissement d'enseignement postsecondaire
Collège/Institut	Georgian College	Irlande	Université technologique de l'Atlantique	Établissement d'enseignement postsecondaire
Collège/Institut	Langara College	Irlande	Université technologique de Dublin	Établissement d'enseignement postsecondaire
Collège/Institut	St. Lawrence College	Irlande	Université technologique de Shannon	Établissement d'enseignement postsecondaire
Collège/Institut	Cégep de Trois-Rivières	Italie	Language in Italy	Établissement d'enseignement postsecondaire
Collège/Institut	Collège de Maisonneuve	Italie	Accademia Italiana	Autre
Collège/Institut	George Brown College	Italie	Scuola Internazionale di Cucina Italiana (ALMA)	Établissement d'enseignement postsecondaire
Collège/Institut	Humber College	Italie	Université des arts de Florence	Établissement d'enseignement postsecondaire
Collège/Institut	Mohawk College	Italie	École de commerce CUOA	Établissement d'enseignement postsecondaire
Collège/Institut	Saskatchewan Polytechnic	Italie	CAST Alimenti - La Scuola dei mestieri del gusto	Établissement d'enseignement postsecondaire
Collège/Institut	NorQuest College	Jamaïque	Université West Indies	Établissement d'enseignement postsecondaire
Collège/Institut	Red River College	Jamaïque	Collège communautaire de Montego Bay	Établissement d'enseignement postsecondaire
Collège/Institut	Camosun College	Japon	Université internationale Josai	Établissement d'enseignement postsecondaire
Collège/Institut	Camosun College	Japon	Kansai Gaidai	Établissement d'enseignement postsecondaire
Collège/Institut	Camosun College	Japon	Université Ritsumeikan	Établissement d'enseignement postsecondaire
Collège/Institut	Camosun College	Japon	Université Shitennoji	Établissement d'enseignement postsecondaire
Collège/Institut	Douglas College	Japon	Université d'études étrangères de Kyoto	Établissement d'enseignement postsecondaire
Collège/Institut	Douglas College	Japon	Université Rikkyo	Établissement d'enseignement postsecondaire
Collège/Institut	Humber College	Japon	Université du Kansai	Établissement d'enseignement postsecondaire
Collège/Institut	Kwantlen Polytechnic University	Japon	Université de Nagoya Gakuin	Établissement d'enseignement postsecondaire

Collège/Institut	Kwantlen Polytechnic University	Japon	Université Ryukoku	Établissement d'enseignement postsecondaire
Collège/Institut	Thompson Rivers University	Japon	Université du Kanagawa	Établissement d'enseignement postsecondaire
Collège/Institut	College of the Rockies	Kenya	Université de technologie Dedan Kimathi	Établissement d'enseignement postsecondaire
Collège/Institut	Dalhousie Agricultural Campus of Dalhousie University	Kenya	Institut de sciences et de technologie Meru	Établissement d'enseignement postsecondaire
Collège/Institut	Dalhousie Agricultural Campus of Dalhousie University	Kenya	Université Pwani	Établissement d'enseignement postsecondaire
Collège/Institut	Sheridan College	Kenya	Université Riara	Établissement d'enseignement postsecondaire
Collège/Institut	Camosun College	Corée du Sud	Université Hallym	Établissement d'enseignement postsecondaire
Collège/Institut	Douglas College	Corée du Sud	Université Dankook	Établissement d'enseignement postsecondaire
Collège/Institut	Kwantlen Polytechnic University	Corée du Sud	Université Hankuk d'études étrangères	Établissement d'enseignement postsecondaire
Collège/Institut	Medicine Hat College	Corée du Sud	Université Ewha	Établissement d'enseignement postsecondaire
Collège/Institut	Cégep Marie-Victorin	Liban	Azzi et Osta	Entreprise privée
Collège/Institut	Collège Vanier	Malawi	Université Kamuzu des sciences de la santé	Établissement d'enseignement postsecondaire
Collège/Institut	Canadore College	Mexique	Universidad Aeronáutica en Querétaro	Établissement d'enseignement postsecondaire
Collège/Institut	Cégep Marie-Victorin	Mexique	Fondation Voluntades Sin Fronteras	Organisation non gouvernementale
Collège/Institut	North Island College	Mexique	Politecnica de Santa Rosa de Juarequi	Établissement d'enseignement postsecondaire
Collège/Institut	Northern Lights College	Mexique	Politecnica Santa Rosa	Établissement d'enseignement postsecondaire
Collège/Institut	Saskatchewan Polytechnic	Mexique	Université autonome du Yucatan	Établissement d'enseignement postsecondaire
Collège/Institut	Sault College	Mexique	Universidad Tecnológica de Cancun	Établissement d'enseignement postsecondaire

Collège/Institut	Sheridan College	Mexique	Université de Monterrey	Établissement d'enseignement postsecondaire
Collège/Institut	Sheridan College	Mexique	Université de Veracruz	Établissement d'enseignement postsecondaire
Collège/Institut	Cégep de Rimouski	Maroc	Ministère de la Santé du Maroc	Gouvernement national et/ou local
Collège/Institut	Cégep de Sherbrooke	Maroc	ISMAGI	Établissement d'enseignement postsecondaire
Collège/Institut	Cégep de Trois-Rivières	Maroc	Starway Marrakech	Entreprise privée
Collège/Institut	Collège Vanier	Namibie	Fonds de conservation du guépard	Organisation non gouvernementale
Collège/Institut	Dalhousie Agricultural Campus of Dalhousie University	Pays-Bas	Université de sciences appliquées Aeres	Établissement d'enseignement postsecondaire
Collège/Institut	Douglas College	Pays-Bas	Université de sciences appliquées Hanze	Établissement d'enseignement postsecondaire
Collège/Institut	Fanshawe College	Pays-Bas	Université de sciences appliquées HU	Établissement d'enseignement postsecondaire
Collège/Institut	Kwantlen Polytechnic University	Pays-Bas	Université de sciences appliquées Amsterdam	Établissement d'enseignement postsecondaire
Collège/Institut	NorQuest College	Pays-Bas	Institut Curio des Pays-Bas	Établissement d'enseignement postsecondaire
Collège/Institut	Nova Scotia Community College	Pays-Bas	Université de sciences appliquées Hanze	Établissement d'enseignement postsecondaire
Collège/Institut	Sheridan College	Pays-Bas	Université de sciences appliquées Saxion	Établissement d'enseignement postsecondaire
Collège/Institut	Camosun College	Nouvelle-Zélande	Institut Ara	Établissement d'enseignement postsecondaire
Collège/Institut	Humber College	Nouvelle-Zélande	Polytechnique Otago	Établissement d'enseignement postsecondaire
Collège/Institut	Medicine Hat College	Nouvelle-Zélande	Polytechnique Otago	Établissement d'enseignement postsecondaire
Collège/Institut	Mohawk College	Nouvelle-Zélande	Vicky Young	Établissement d'enseignement postsecondaire
Collège/Institut	Camosun College	Norvège	Université d'Agder	Établissement d'enseignement postsecondaire

Collège/Institut	Northern Alberta Institute of Technology (NAIT)	Pérou	Light Up the World	Organisation non gouvernementale
Collège/Institut	Northern Lights College	Pérou	Light up the world	Organisation non gouvernementale
Collège/Institut	Nova Scotia Community College	Pérou	Instituto del Sur	Établissement d'enseignement postsecondaire
Collège/Institut	Douglas College	Philippines	Université d'Extrême-Orient	Établissement d'enseignement postsecondaire
Collège/Institut	Northern Lights College	Philippines	de la salle dasmarinas	Établissement d'enseignement postsecondaire
Collège/Institut	Nova Scotia Community College	Saint-Kitts-et-Nevis	Collège Clarency Fitzroy Bryant	Établissement d'enseignement postsecondaire
Collège/Institut	Red Deer Polytechnic	Sainte-Lucie	Girls of A Feather	Organisation non gouvernementale
Collège/Institut	Red Deer Polytechnic	Sainte-Lucie	Helen's Daughters	Organisation non gouvernementale
Collège/Institut	Humber College	Écosse	Université Robert Gordon	Établissement d'enseignement postsecondaire
Collège/Institut	Cégep de Sherbrooke	Sénégal	École nationale des arts	Établissement d'enseignement postsecondaire
Collège/Institut	Cégep Marie-Victorin	Sénégal	SYTO	Organisation non gouvernementale
Collège/Institut	Dalhousie Agricultural Campus of Dalhousie University	Afrique du Sud	Université de Rhodes	Établissement d'enseignement postsecondaire
Collège/Institut	George Brown College	Afrique du Sud	EDU Africa	Entreprise privée
Collège/Institut	Douglas College	Espagne	Université d'Alcala	Établissement d'enseignement postsecondaire
Collège/Institut	Fanshawe College	Espagne	Université Cesine	Établissement d'enseignement postsecondaire
Collège/Institut	George Brown College	Espagne	Absolute Internship	Entreprise privée
Collège/Institut	Saskatchewan Polytechnic	Espagne	Tknika	Établissement d'enseignement postsecondaire
Collège/Institut	Sheridan College	Espagne	Université LaSalle	Établissement d'enseignement postsecondaire
Collège/Institut	Thompson Rivers University	Espagne	CPA Salduie	Établissement d'enseignement postsecondaire
Collège/Institut	Cégep Édouard-Montpetit	Suède	Ville de Longueuil - Bureau de la mairesse	Gouvernement national et/ou local

Collège/Institut	Cégep Édouard-Montpetit	Suisse	Ambassade du Canada en Suisse	Gouvernement national et/ou local
Collège/Institut	Douglas College	Suisse	Institut fédéral du sport (Université de sciences appliquées de Berne)	Établissement d'enseignement postsecondaire
Collège/Institut	Fanshawe College	Suisse	Université de sciences appliquées de Berne	Établissement d'enseignement postsecondaire
Collège/Institut	Sheridan College	Suisse	Université d'arts et de sciences appliquées du nord-ouest de la Suisse	Établissement d'enseignement postsecondaire
Collège/Institut	Nova Scotia Community College	Tanzanie	Institut de formation en tourisme et hôtellerie VETA	Établissement d'enseignement postsecondaire
Collège/Institut	Cégep de Trois-Rivières	Togo	Association cultivons la terre de nos aïeux (ACTA)	Organisation non gouvernementale
Collège/Institut	Collège Boréal	Tunisie	École nationale d'architecture et d'urbanisme	Établissement d'enseignement postsecondaire
Collège/Institut	Collège Boréal	Tunisie	Institut supérieur des études technologiques de Medenine	Établissement d'enseignement postsecondaire
Collège/Institut	Collège de Maisonneuve	Tunisie	ISSET de Sidi Bouzid	Établissement d'enseignement postsecondaire
Collège/Institut	Selkirk College	Ouganda	Centre Buiga Sunrise	Organisation non gouvernementale
Collège/Institut	Cambrian College	Émirats arabes unis	Université de Wollongong à Dubaï	Établissement d'enseignement postsecondaire
Collège/Institut	NorQuest College	Émirats arabes unis	Université canadienne de Dubaï (CUD)	Établissement d'enseignement postsecondaire
Collège/Institut	Douglas College	Royaume-Uni	Université du Pays de Galles Trinity St. David	Établissement d'enseignement postsecondaire
Collège/Institut	Humber College	Royaume-Uni	Université de Salford	Établissement d'enseignement postsecondaire
Collège/Institut	Humber College	Royaume-Uni	Université South East Technological	Établissement d'enseignement postsecondaire
Collège/Institut	Humber College	Royaume-Uni	Collège South West	Établissement d'enseignement postsecondaire

Collège/Institut	Humber College	Royaume-Uni	Université de Nottingham Trent	Établissement d'enseignement postsecondaire
Collège/Institut	Kwantlen Polytechnic University	Royaume-Uni	University for the Creative Arts	Établissement d'enseignement postsecondaire
Collège/Institut	Saskatchewan Polytechnic	Royaume-Uni	Collège de Cardiff et Vale	Établissement d'enseignement postsecondaire
Collège/Institut	Saskatchewan Polytechnic	Royaume-Uni	Université métropolitaine de Londres	Établissement d'enseignement postsecondaire
Collège/Institut	Sheridan College	Royaume-Uni	Université métropolitaine de Manchester	Établissement d'enseignement postsecondaire
Collège/Institut	Cégep Édouard-Montpetit	États-Unis	Helicopter Association International	Entreprise privée
Collège/Institut	Collège Montmorency	États-Unis	Modèle national des Nations Unies	Organisation non gouvernementale
Collège/Institut	Campus agricole - Dalhousie University	États-Unis	Université d'État du Nouveau-Mexique	Établissement d'enseignement postsecondaire
Collège/Institut	Douglas College	États-Unis	Université Northern Arizona	Établissement d'enseignement postsecondaire
Collège/Institut	Douglas College	États-Unis	Université d'Hawaï, Manoa	Établissement d'enseignement postsecondaire
Collège/Institut	Douglas College	États-Unis	Université de Californie, Berkeley	Établissement d'enseignement postsecondaire
Collège/Institut	Humber College	États-Unis	Collège communautaire de Kaua'i	Établissement d'enseignement postsecondaire
Collège/Institut	Humber College	États-Unis	Collège communautaire de Kaua'i	Établissement d'enseignement postsecondaire
Collège/Institut	North Island College	États-Unis	Collège communautaire Kapiolani	Établissement d'enseignement postsecondaire
Collège/Institut	Northern Lights College	États-Unis	Collège communautaire Kapi'olani à Honolulu	Établissement d'enseignement postsecondaire
Collège/Institut	Northern Lights College	États-Unis	face to face	Organisation non gouvernementale
Collège/Institut	Saskatchewan Indian Institute of Technologies	États-Unis	Institute of American Indian Art	Établissement d'enseignement postsecondaire

Collège/Institut	Saskatchewan Polytechnic	États-Unis	Shell	Entreprise privée
Collège/Institut	Cégep de Sherbrooke	Vietnam	Université d'Hanoï	Établissement d'enseignement postsecondaire
Collège/Institut	Cégep Marie-Victorin	Vietnam	Le Nguyen Travel	Entreprise privée
Collège/Institut	Nova Scotia Community College	Vietnam	Université de Tra Vinh	Établissement d'enseignement postsecondaire
Collège/Institut	Thompson Rivers University	Vietnam	Université nationale du Vietnam	Établissement d'enseignement postsecondaire

Annexe H – Boîte à outils numérique d'ECM

<https://toolkit.globalskillsoportunity.ca/fr/home>



COLLEGES & INSTITUTES CANADA | COLLÈGES & INSTITUTS CANADA